

A man and a woman are riding bicycles on a tree-lined street. The man is wearing a dark shirt and brown pants, and the woman is wearing a striped shirt and blue jeans. They are riding towards the camera. In the background, there are other people, a red car, and a bus. The street is lined with trees and has a concrete curb with a yellow and black striped pattern.

# ENCUESTA ECOBICI 2014

Septiembre 2015

**Secretaría del Medio Ambiente  
del Distrito Federal**

Plaza de la Constitución 1, 3<sup>er</sup>  
piso, colonia Centro Histórico,  
C.P. 06068.

Tels. (52 55) 5345-8187/8188  
[www.sedema.df.gob.mx](http://www.sedema.df.gob.mx)

**Centro de Estudios Mexicanos  
y Centroamericanos (CEMCA)**

Sierra Leona 330,  
Lomas de Chapultepec,  
C.P. 11000  
México, D.F.

Tels. (52-55) 5540-5921/22/23  
[cemca.dir@francia.org.mx](mailto:cemca.dir@francia.org.mx)  
[www.cemca.org.mx](http://www.cemca.org.mx)

Coordinación del estudio y elaboración  
del reporte:

**Ruth Pérez López**

Análisis estadístico:

**Samantha Camacho Guadarrama  
y Ruth Pérez López**

Grupos focales:

**Ruth Pérez López**

Mapas:

**Samantha Camacho Guadarrama**

Edición, diseño e infografías:

**Designio Editores**

Fotografías:

**Enrique Abe, archivo Sedema**












# ÍNDICE



PRESENTACIÓN	<b>06</b>
NOTA METODOLÓGICA	<b>08</b>
PERFIL DE USUARIOS	<b>09</b>
INFORMACIÓN DE LOS VIAJES	<b>12</b>
USOS Y PRÁCTICAS	<b>20</b>
OTROS MODOS DE TRANSPORTE	<b>30</b>
CUESTIONARIO	<b>37</b>
RESULTADOS DE LOS GRUPOS FOCALES	<b>46</b>
GUÍA DE ENTREVISTA	<b>71</b>



# PRESENTACIÓN



En este documento se presentan los principales resultados de la Encuesta ECOBICI 2014, realizada por la Secretaría del Medio Ambiente (Sedema) del Gobierno del Distrito Federal y el Centro de Estudios Mexicanos y Centroamericanos (CEMCA).

Esta encuesta buscó identificar los factores que llevan a las personas a usar ECOBICI, con el fin de incentivar el uso de este sistema así como de la bicicleta particular. Además, midió las motivaciones de las personas para cambiar de modo de transporte. A diferencia de la encuesta realizada en el 2012, ésta se llevó a cabo por medio de internet del 30 de octubre al 6 de noviembre de 2014.

## OBJETIVOS ESPECÍFICOS DE LA ENCUESTA

Identificar las prácticas de los usuarios de ECOBICI.

Medir la percepción de seguridad entre los usuarios de ECOBICI.

Identificar las ventajas de la bicicleta frente a otro modo de transporte.

Identificar el potencial de la bicicleta particular como modo de transporte entre los usuarios de ECOBICI.

Identificar los factores que pueden llevar a dejar de usar el sistema ECOBICI y las limitaciones y dificultades en el uso de la bicicleta como modo de transporte.

Dar seguimiento a la Encuesta de Percepción ECOBICI 2012.





## NOTA METODOLÓGICA

<b>Fecha de levantamiento:</b>	30 de octubre al 6 de noviembre de 2014
<b>Población objetivo:</b>	Usuarios activos de ECOBICI
<b>Tamaño de la muestra:</b>	960
<b>Método de recolección de datos y lugar de aplicación:</b>	Encuesta por Internet



# PERFIL DE USUARIOS



## Género



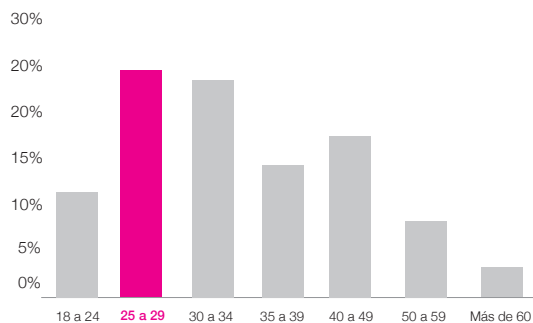
62%  
Hombres



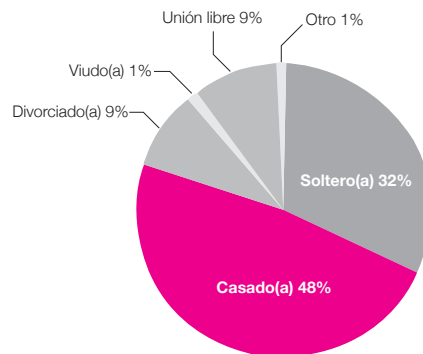
38%  
Mujeres



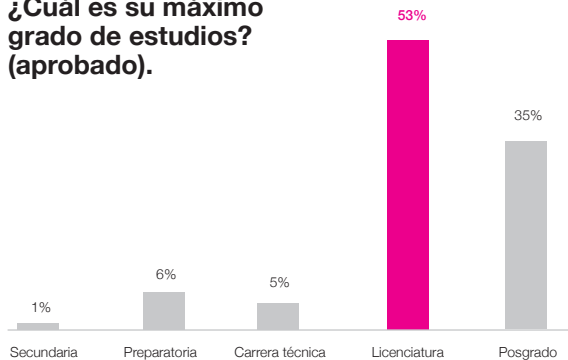
### Edad (porcentaje)



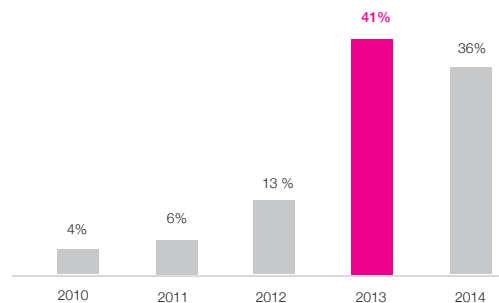
### ¿Cuál es su estado civil?



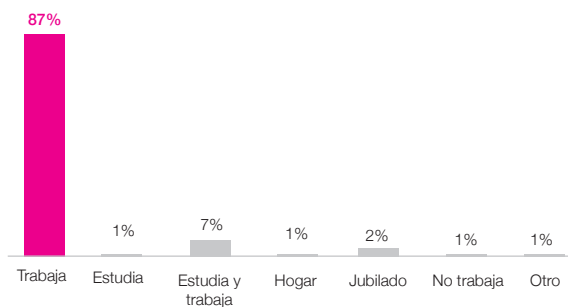
### ¿Cuál es su máximo grado de estudios? (aprobad)



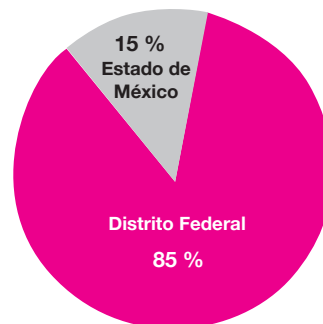
### ¿En qué año se inscribió a ECOBICI?



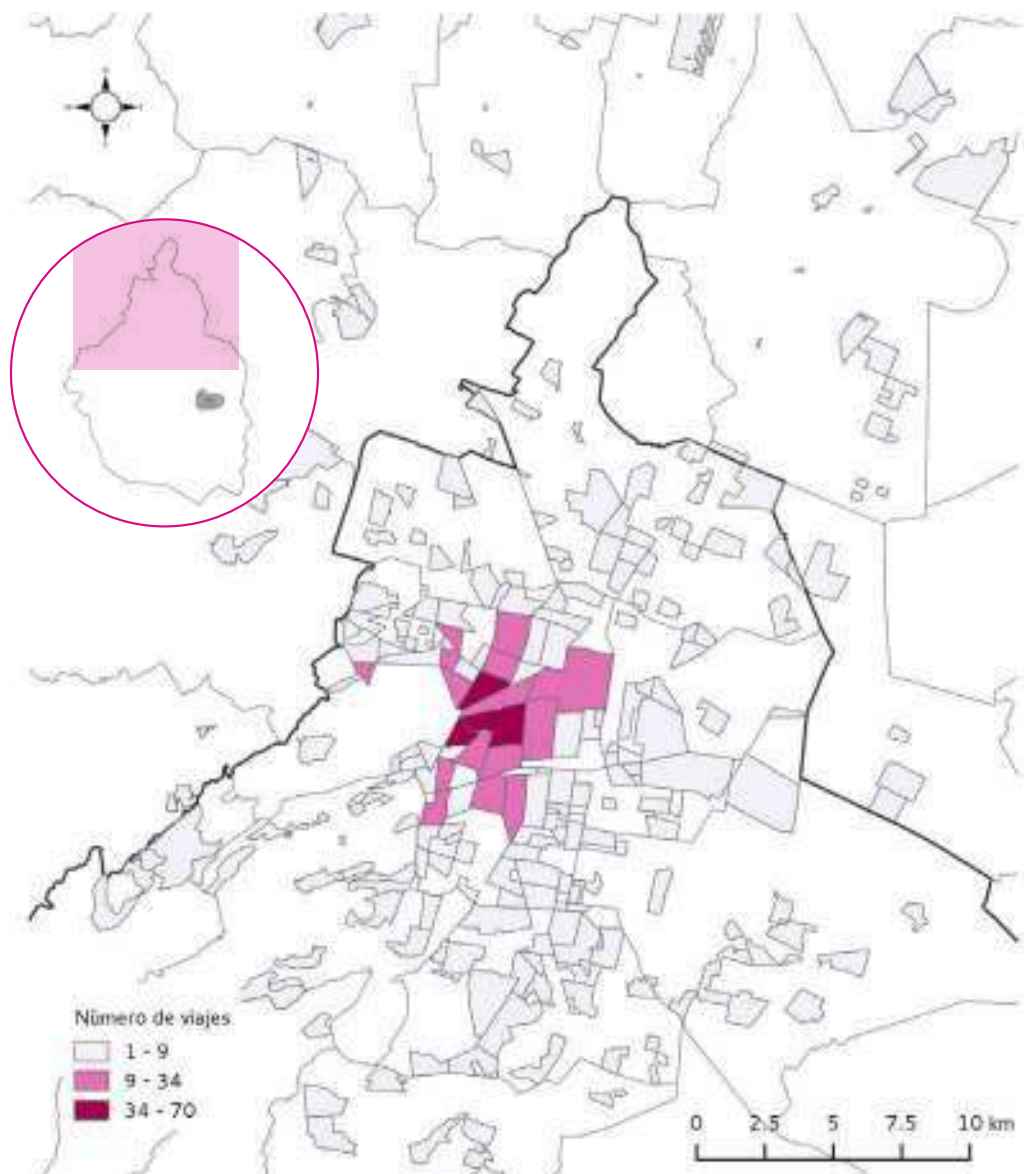
### ¿Cuál es su ocupación?



### Lugar de residencia



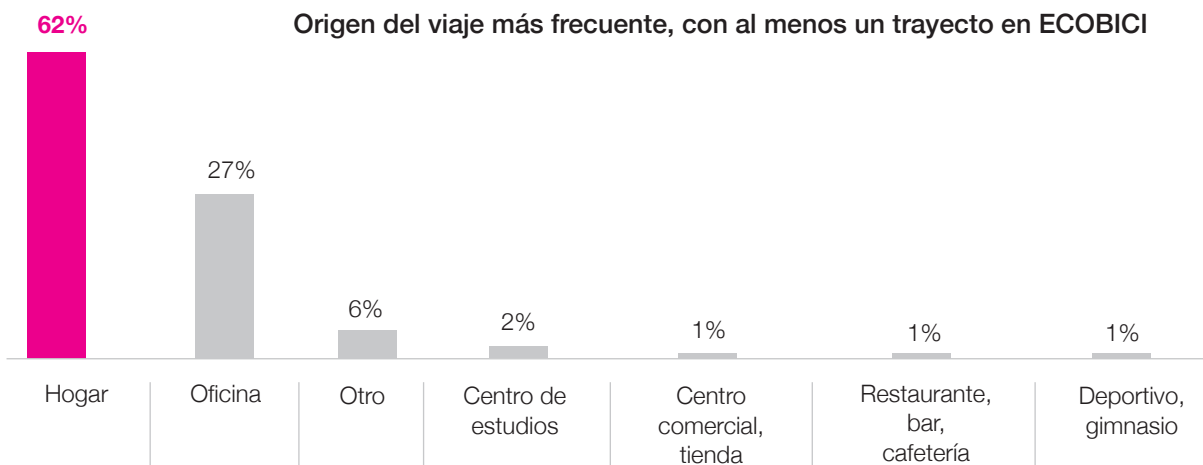
Las colonias **Roma**, **Condesa** y **Cuauhtémoc** cuentan con el mayor número de usuarios de ECOBICI



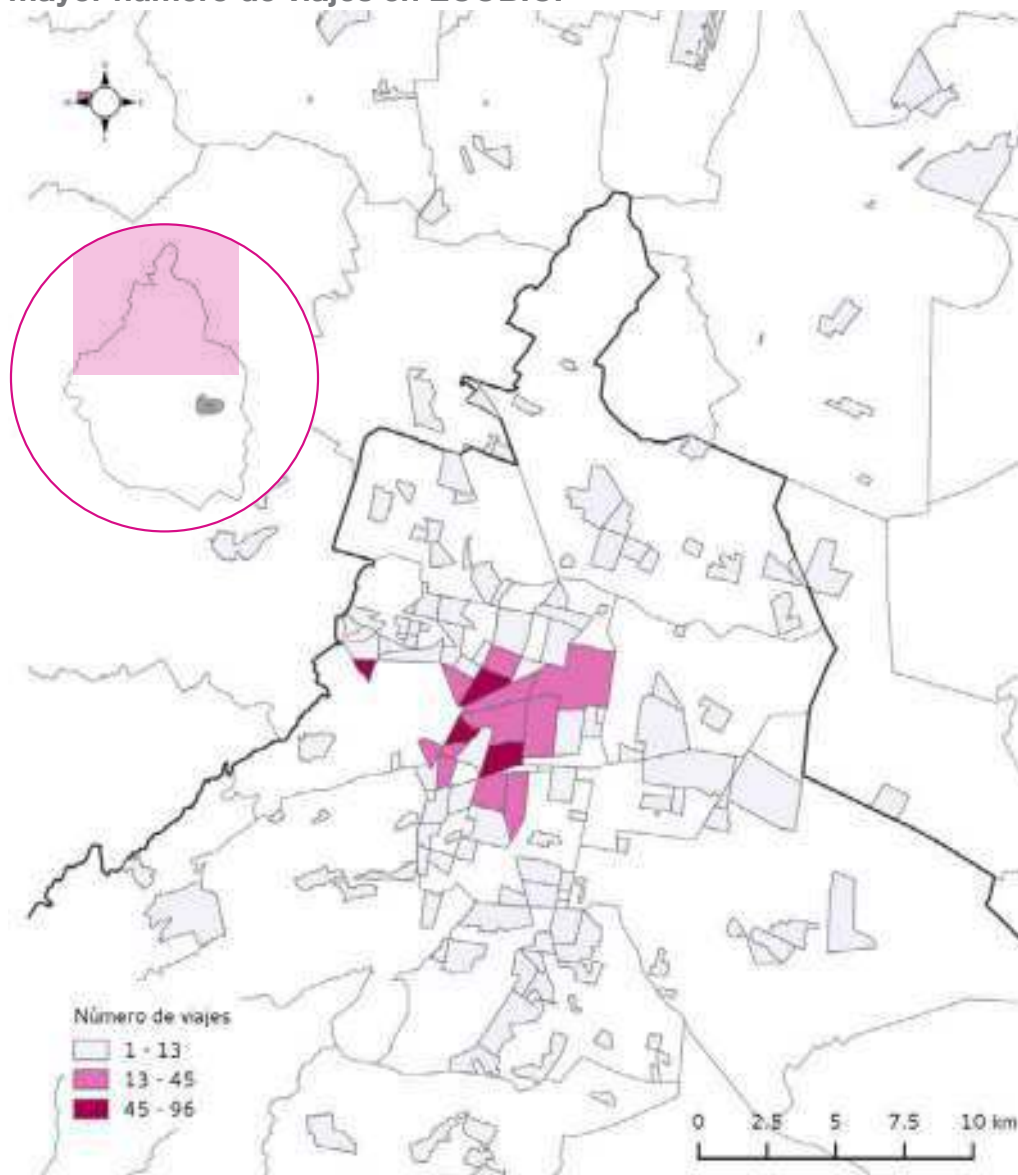
**Mapa 1** Número total de viajes realizados por los encuestados, por colonia de residencia.



# INFORMACIÓN DE LOS VIAJES



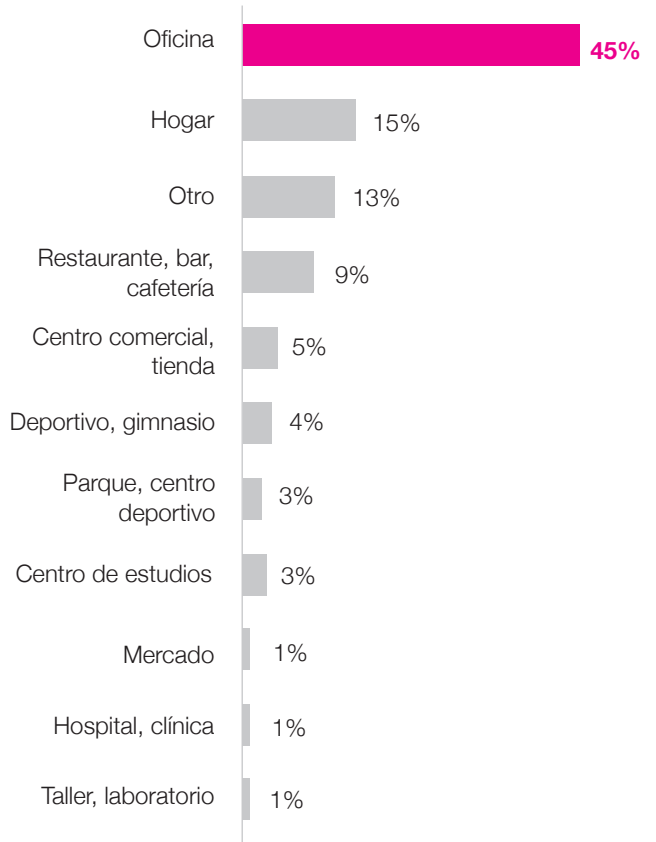
Las colonias **Cuauhtémoc**, **Roma**, **Condesa** y **Polanco** producen el mayor número de viajes en ECOBICI



**Mapa 2** Número total de viajes realizados por los encuestados, por colonia de origen.

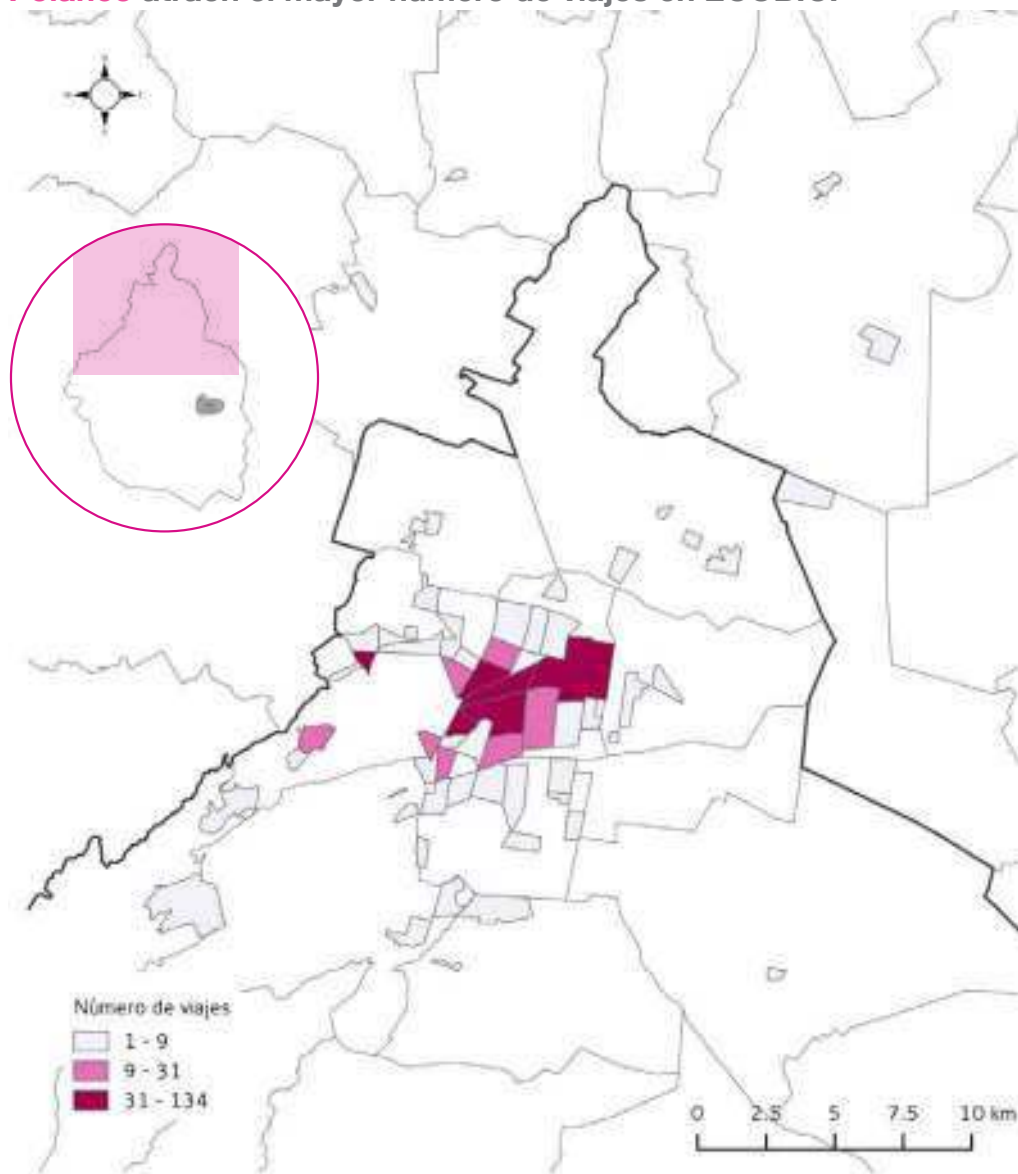


### Destino del viaje más frecuente, con al menos un trayecto en ECOBICI





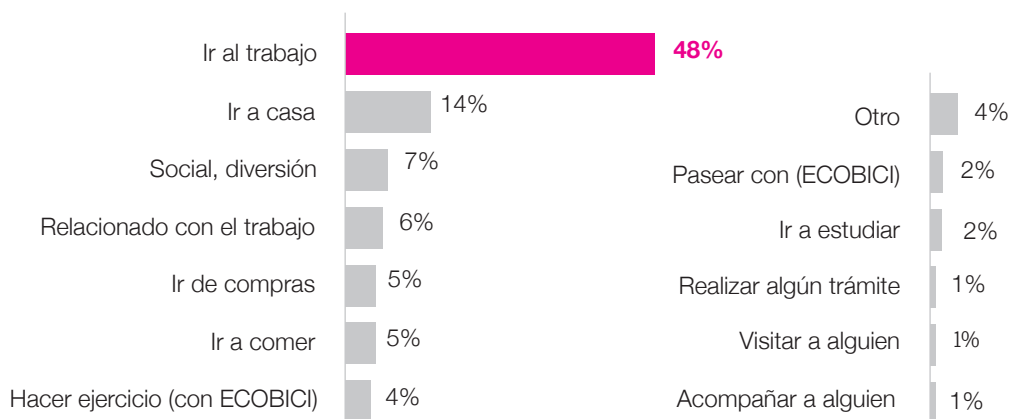
Las colonias **Centro**, **Juárez**, **Cuauhtémoc**, **Roma**, **Condesa** y **Polanco** atraen el mayor número de viajes en ECOBICI



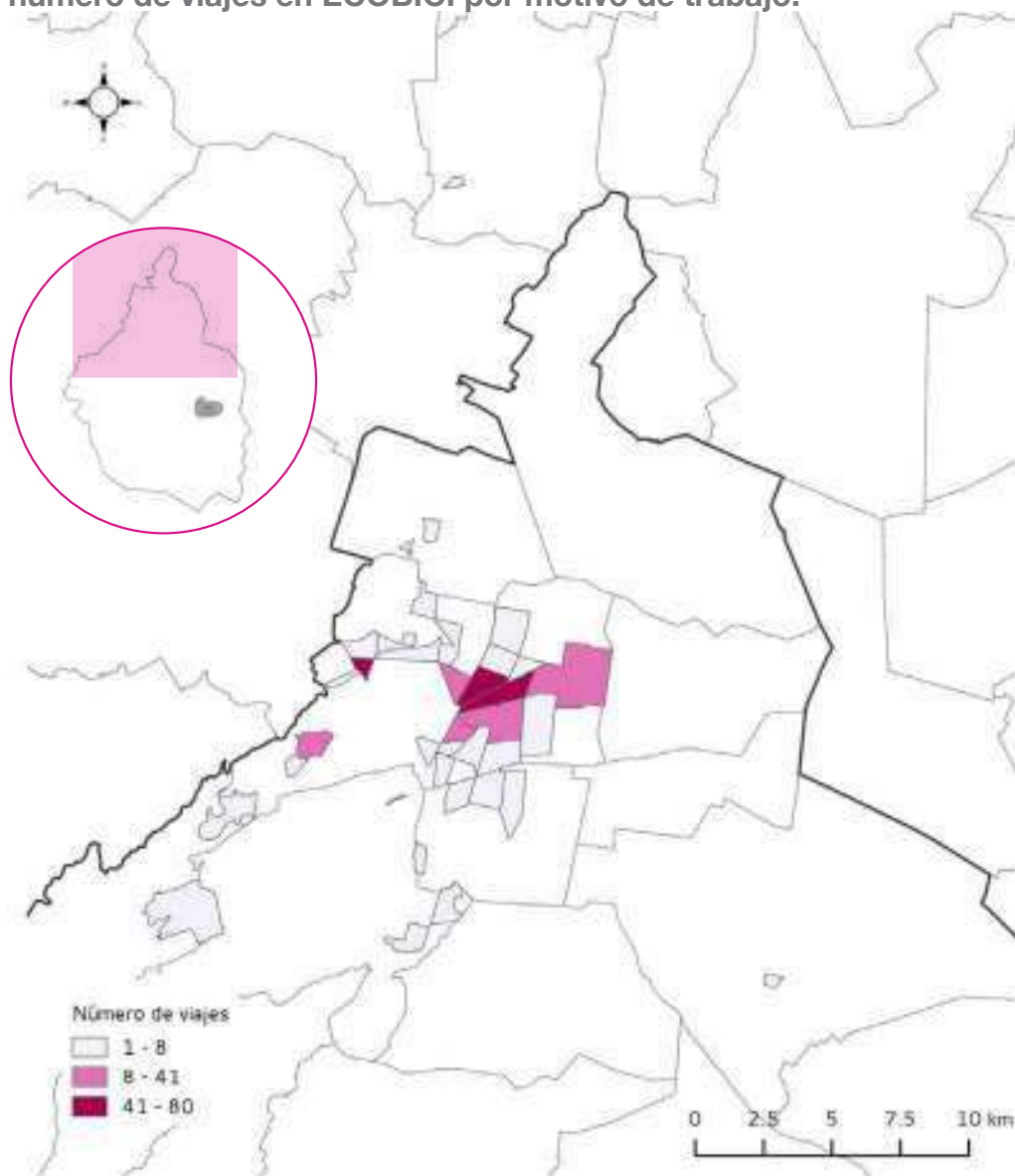
**Mapa 3** Número total de viajes realizados por los encuestados, por colonia de destino.



### ¿Cuál fue el propósito de su viaje?



Las colonias **Polanco**, **Cuauhtémoc** y **Juárez** atraen el mayor número de viajes en ECOBICI por motivo de trabajo.



**Mapa 4** Número de viajes realizados por lo encuestados para ir al trabajo, por colonia de destino.



## Modo de transporte

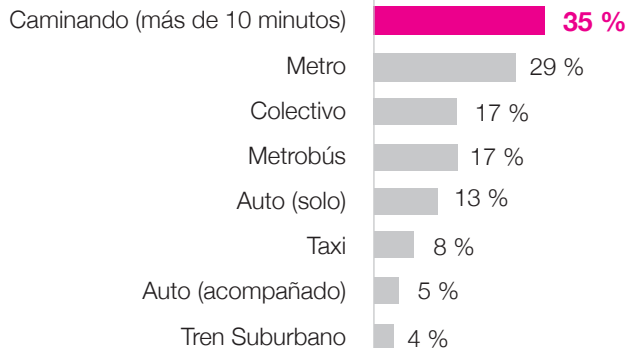


**13%** de los viajes se realizan sólo en ECOBICI

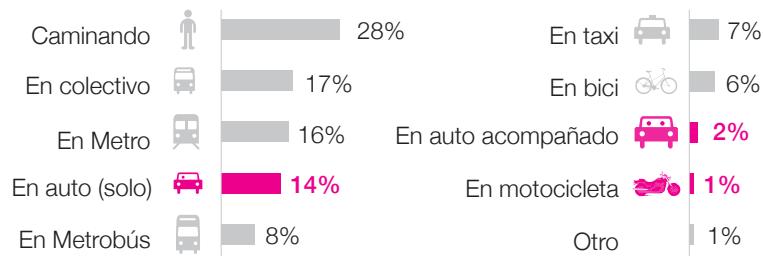


**87%** de los viajes se combinan con otros modos de transporte

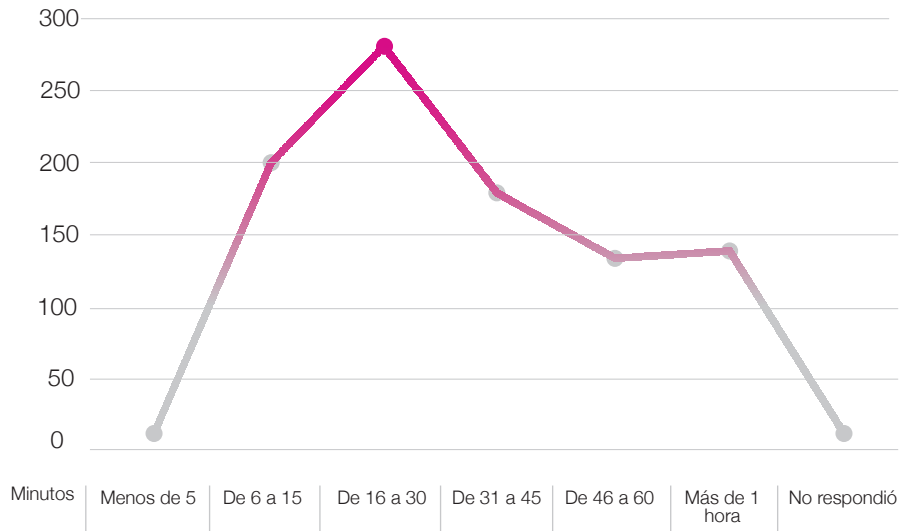
## ¿Qué otro(s) modo(s) de transporte utilizó para transportarse además de ECOBICI?



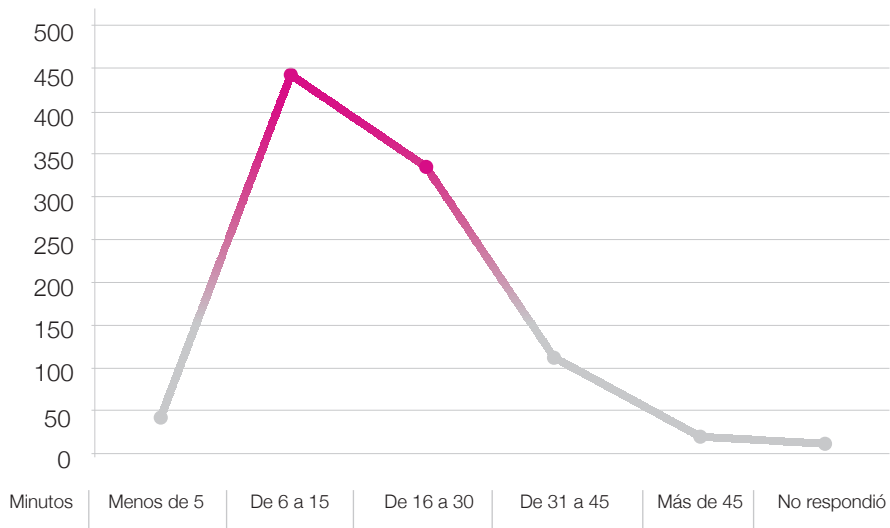
## Si no tuviera la opción de hacer este viaje/parte de este viaje en ECOBICI ¿de qué forma lo haría?



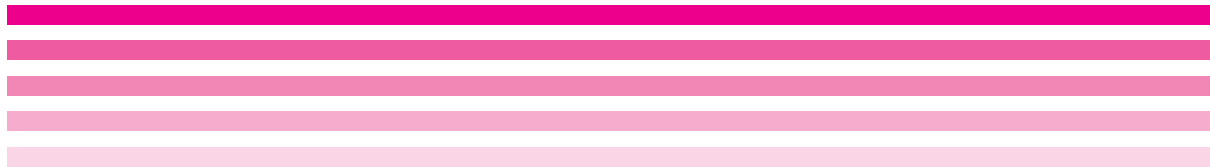
### ¿En total, cuánto tiempo duró su traslado? (Frecuencia).



### ¿Cuánto tiempo duró su trayecto en ECOBICI? (Frecuencia).



# USOS Y PRÁCTICAS

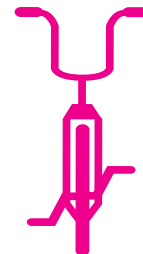
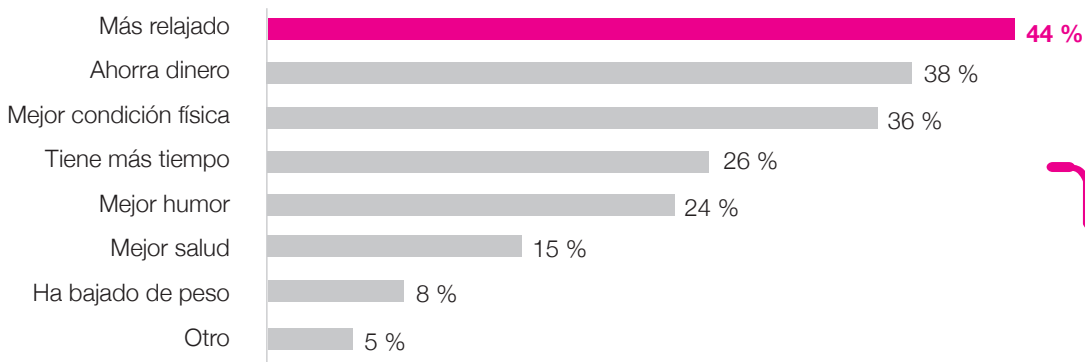


¿Ha notado cambios en su calidad de vida desde que utiliza ECOBICI?



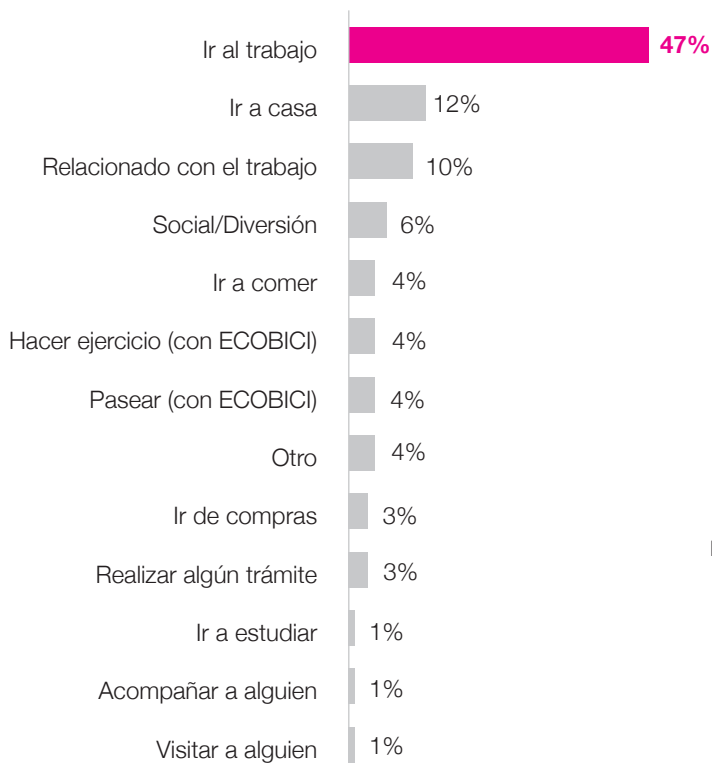
**Sí 82%**  
No 18%

¿Qué cambios ha notado?

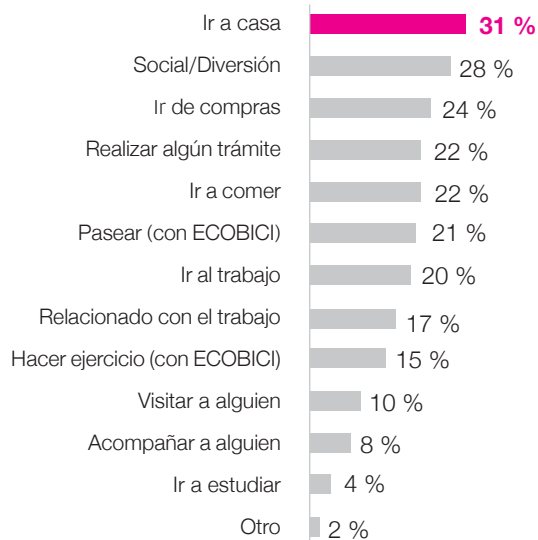




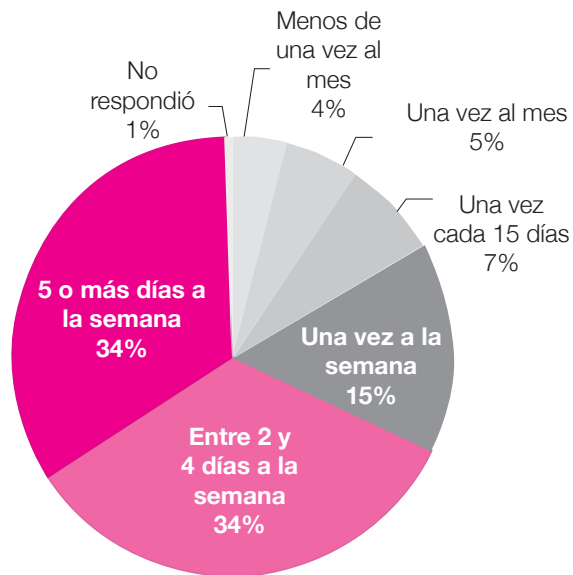
## ¿Cuál es la actividad principal para la que utiliza ECOBICI?



## ¿Para qué otras actividades utiliza ECOBICI?



### ¿Con qué frecuencia utiliza ECOBICI?

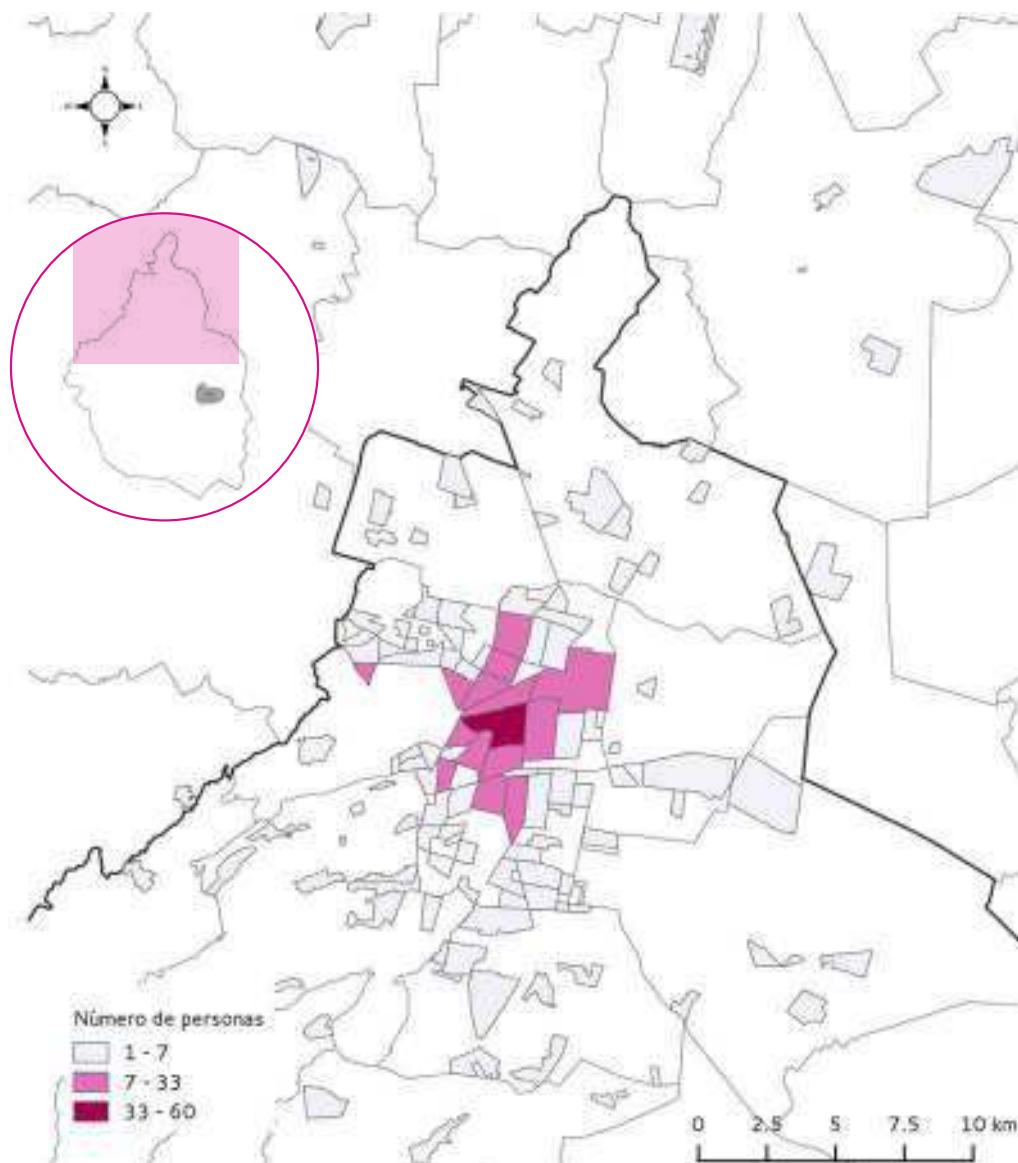


### ¿Usa ECOBICI los fines de semana?

Sí	54%
No	45%
No respondió	1%



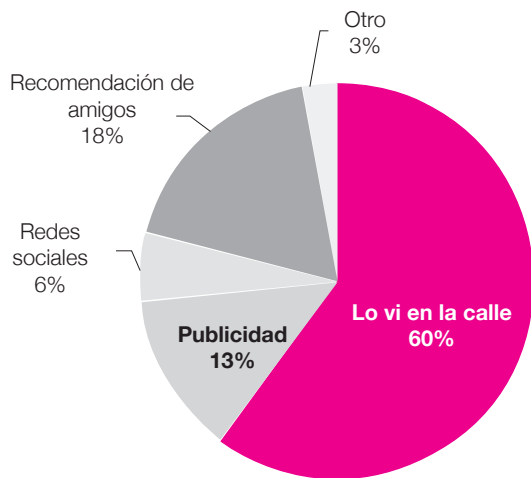
La colonia **Roma** cuenta con el mayor número de usuarios que utilizan ECOBICI los fines de semana.



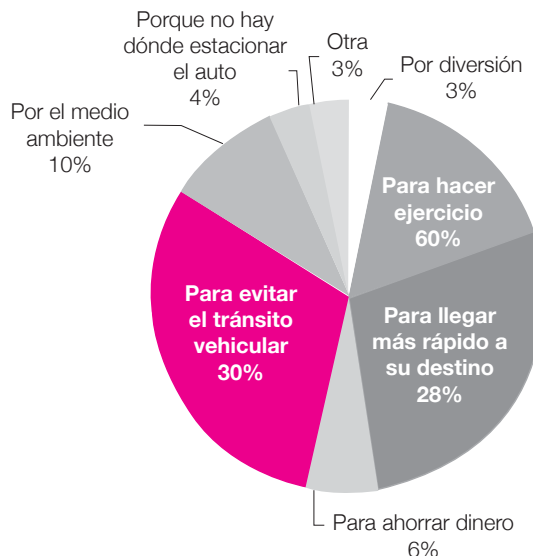
**Mapa 5** Número de personas que usan ECOBICI los fines de semana, por colonia de residencia.



### ¿Cómo se enteró de ECOBICI?

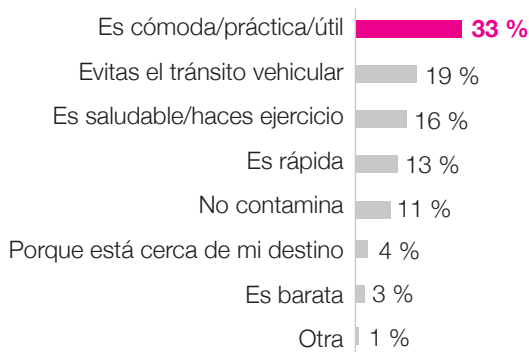


### ¿Cuál fue su principal motivación para inscribirse en ECOBICI?\*

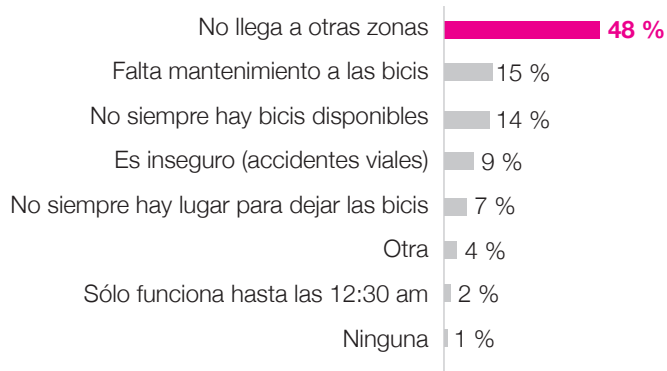


\*Los usuarios tenían la posibilidad de elegir más de una opción.

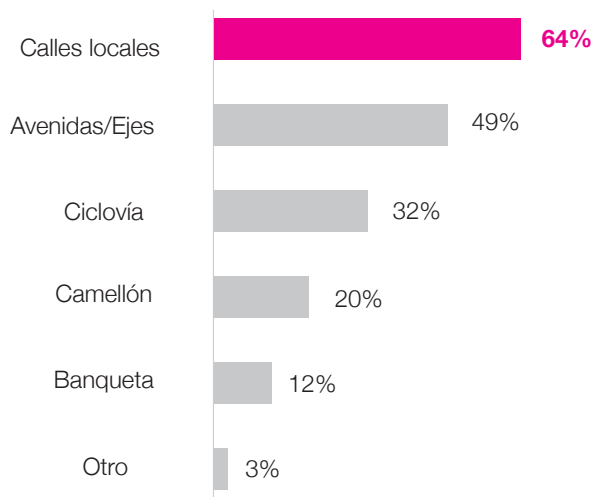
### En su opinión, ¿cuál es la principal ventaja que tiene ECOBICI?



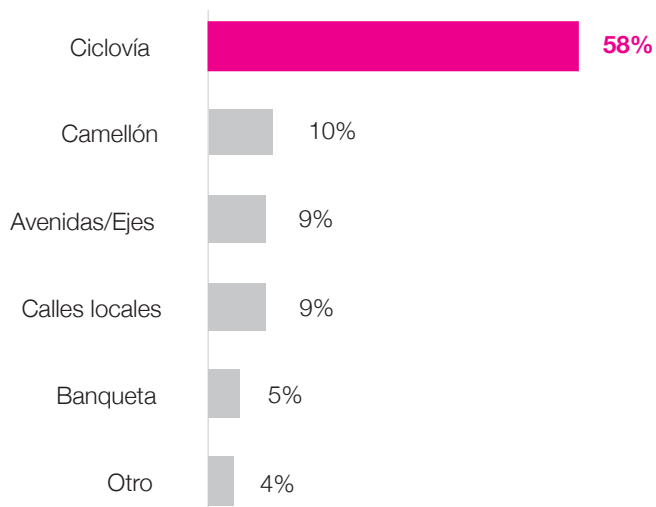
### En su opinión, ¿cuál es la principal desventaja ECOBICI?



## Al utilizar ECOBICI, ¿por dónde circula?

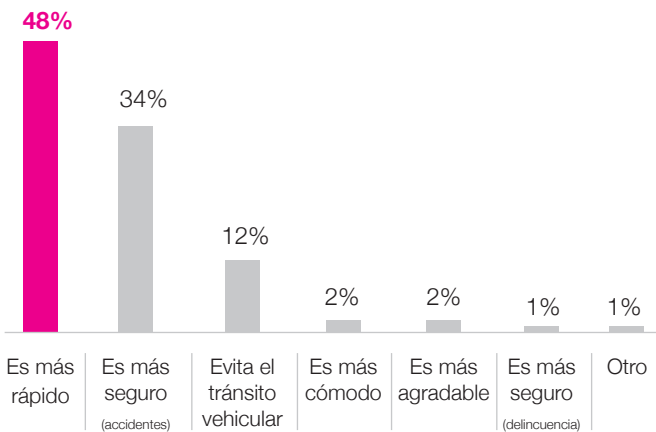


## ¿Por dónde preferiría circular?

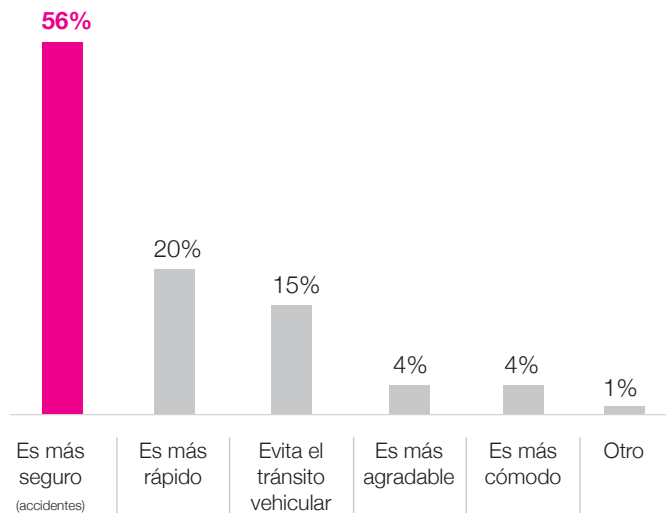


Según su respuesta en la pregunta anterior.  
¿Por qué preferiría circular por ahí?

### Avenidas/Ejes



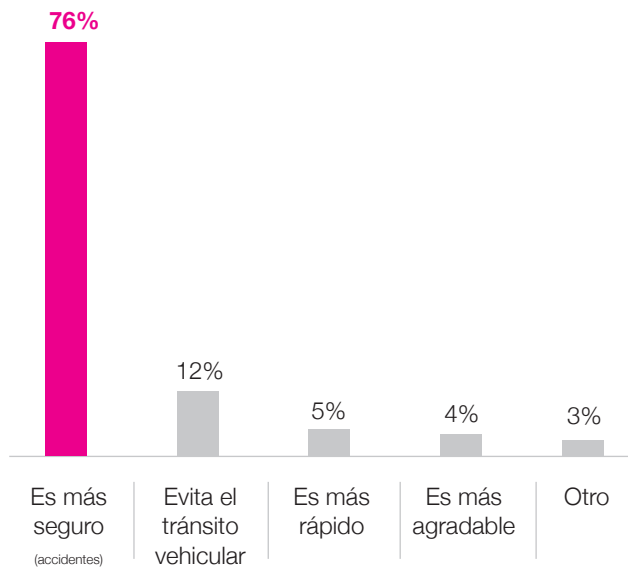
### Calles locales



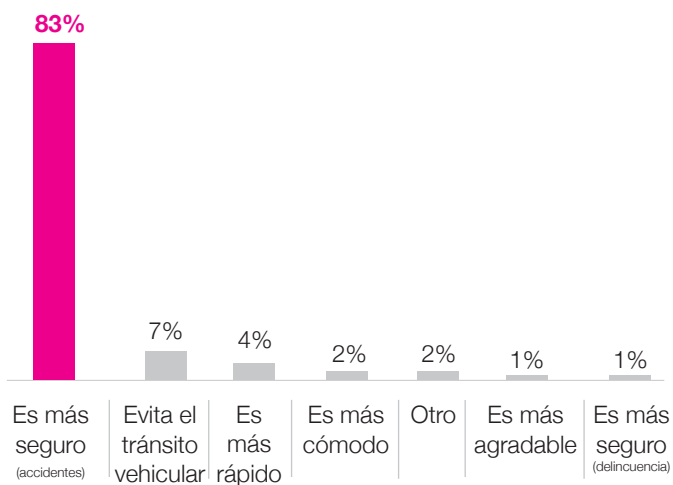




## Camellón

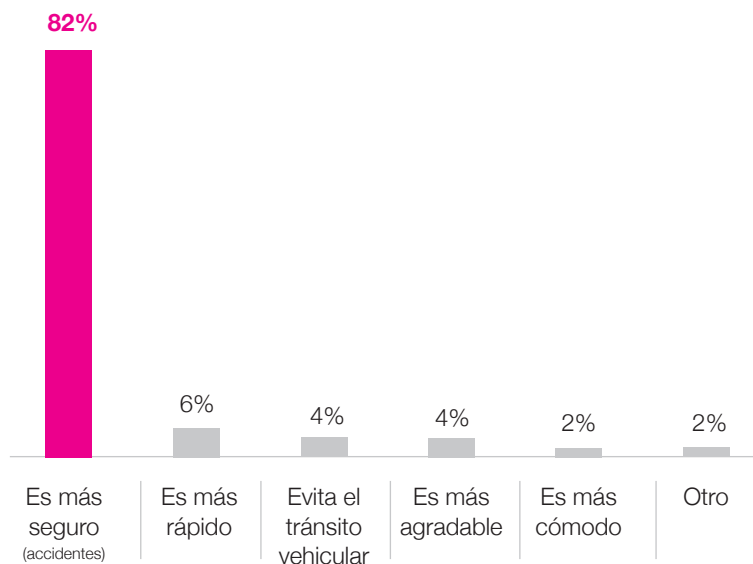


## Ciclovía





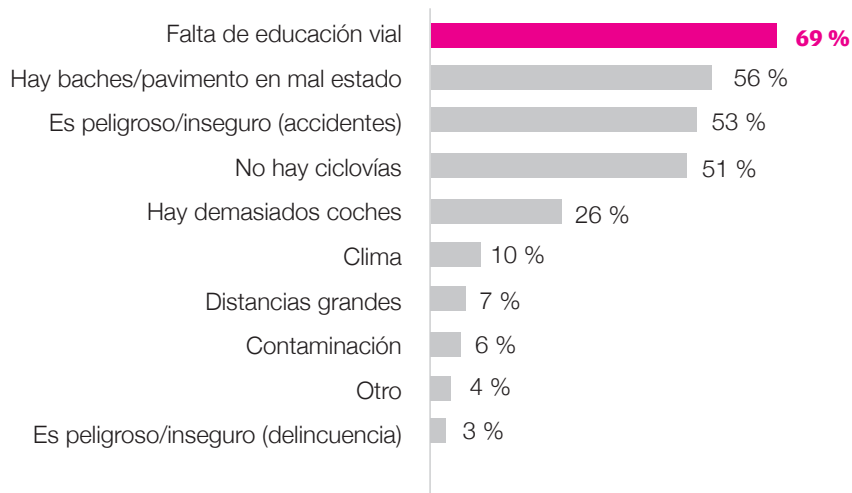
## Banqueta



## Tabla recapitulativa. ¿Por qué prefiere circular por...?

	Avenidas / Ejes	Calles locales	Camellón	Ciclovia	Banquetas	Otro
Es más rápido	48 %	20 %	5 %	4 %	6 %	3 %
Es más cómodo	2 %	4 %	0 %	2 %	4 %	0 %
Evita el tránsito vehicular	12 %	15 %	12 %	7 %	4 %	12 %
Es más agradable	2 %	4 %	4 %	1 %	0 %	0 %
Es más seguro (accidentes)	34 %	56 %	76 %	83 %	82 %	75 %
Es más seguro (delincuencia)	1 %	0 %	0 %	1 %	2 %	0 %
Otro	1 %	1 %	3 %	2 %	2 %	10 %
<b>TOTAL</b>	<b>100 %</b>	<b>100 %</b>	<b>100 %</b>	<b>100 %</b>	<b>100 %</b>	<b>100 %</b>

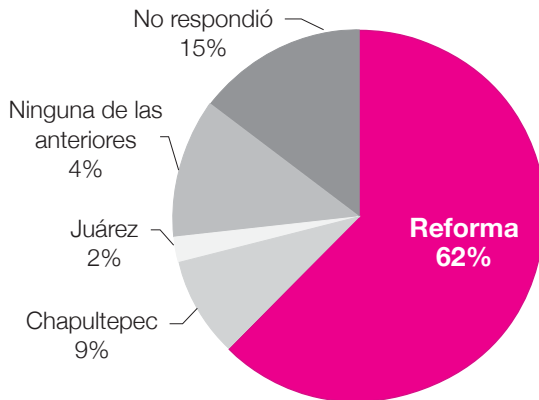
## ¿Cuáles son las principales dificultades al andar en bicicleta en la ciudad?



## ¿Utiliza las ciclovías?



## ¿Cuál de estas ciclovías es la que utiliza con mayor frecuencia?

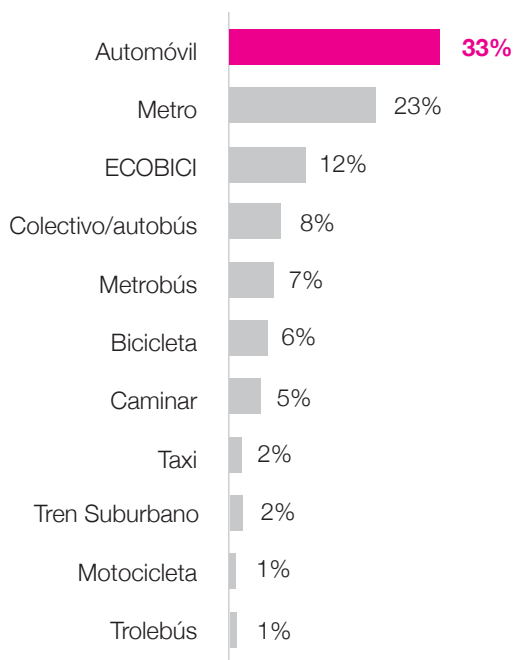


Durante su trayecto, ¿cruza por el Bosque de Chapultepec? **Sí 23%** No 77%

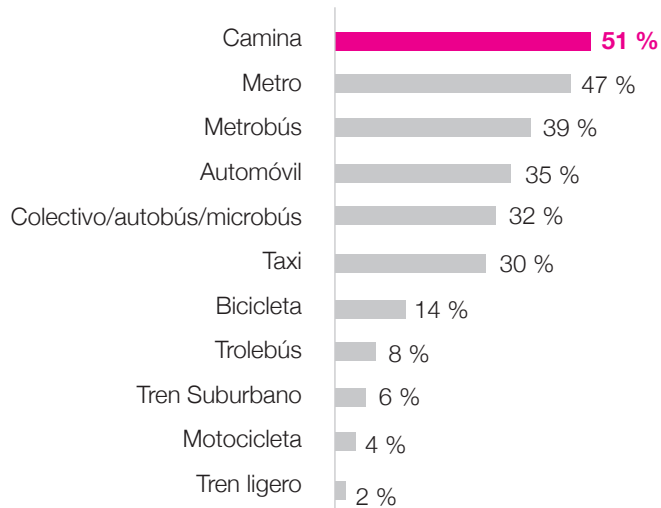
# OTROS MODOS DE TRANSPORTE



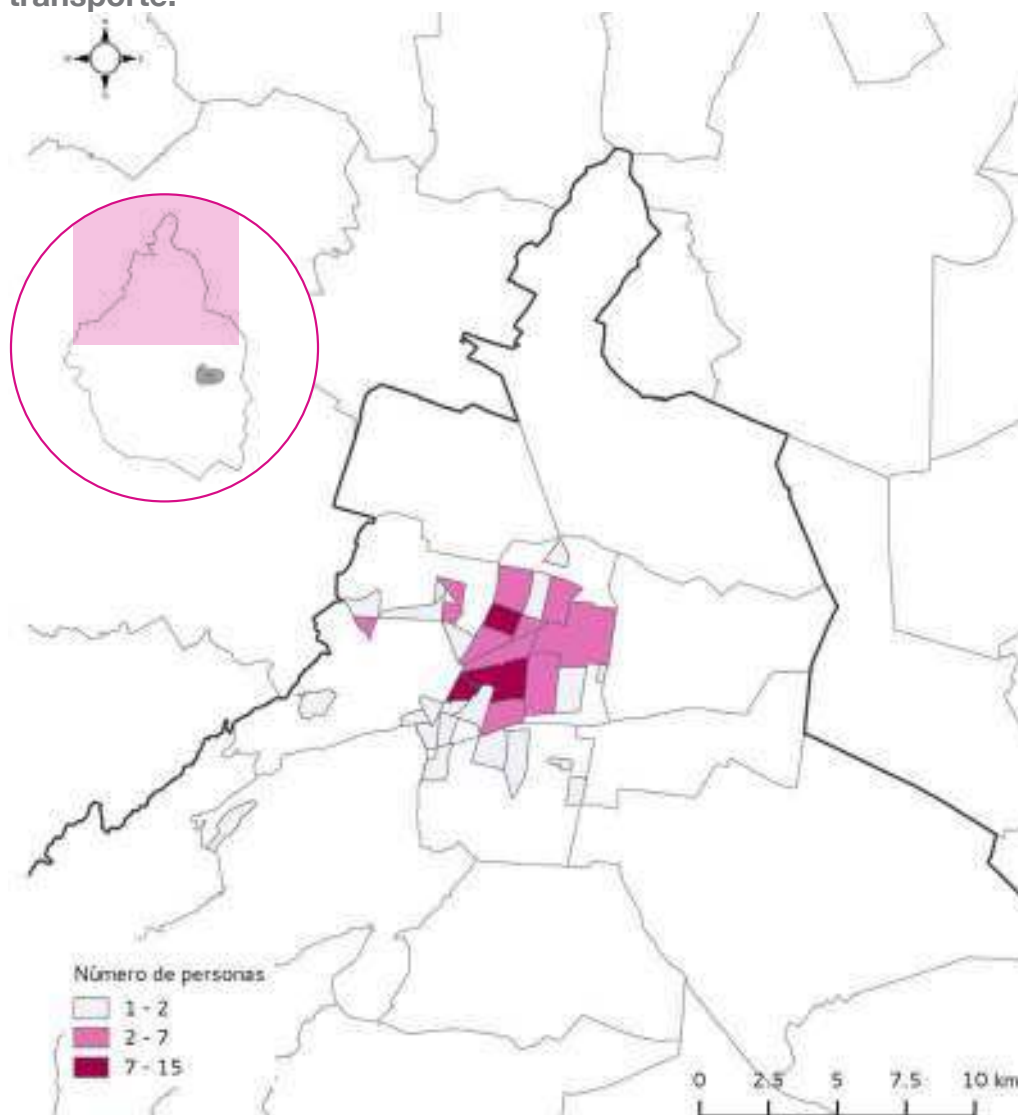
## ¿Cuál es su principal modo de transporte?



## ¿Qué otros modos de transporte utiliza?



Las colonias **Roma**, **Condesa** y **San Rafael** cuentan con el mayor número de usuarios que utilizan ECOBICI como principal modo de transporte.



**Mapa 6** Número de personas que usan ECOBICI como principal modo de transporte, por colonia de residencia.



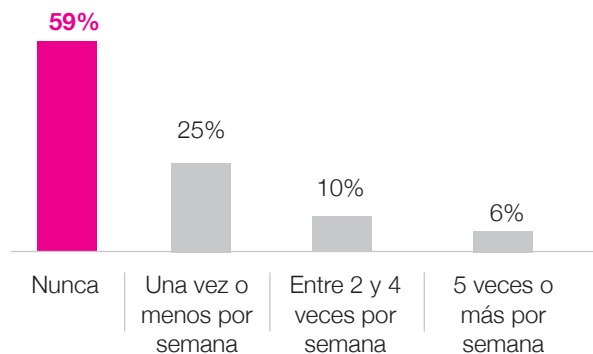
## ¿Reemplazaría su principal modo de transporte por una bicicleta?

**Sí 68%**      No 32%

### Disposición al cambio modal, según modo de transporte

Modo principal de transporte	Sí	No
Caminar	79 %	21 %
ECOBICI	80 %	20 %
Automóvil	50 %	50 %
Taxi	75 %	25 %
Motocicleta	50 %	50 %
Colectivo/autobús	76 %	24 %
Trolebús	50 %	50 %
Metro	72 %	28 %
Metrobús	74 %	26 %
Tren Suburbano	74 %	26 %

### Antes de usar ECOBICI, ¿usaba bicicleta para transportarse? ¿Con qué frecuencia?





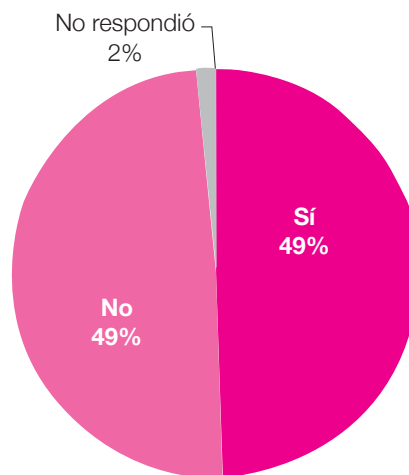
Después de utilizar ECOBICI, ¿ha considerado comprar una bicicleta?

**Sí 50%**  
No 43%  
No respondió 7%

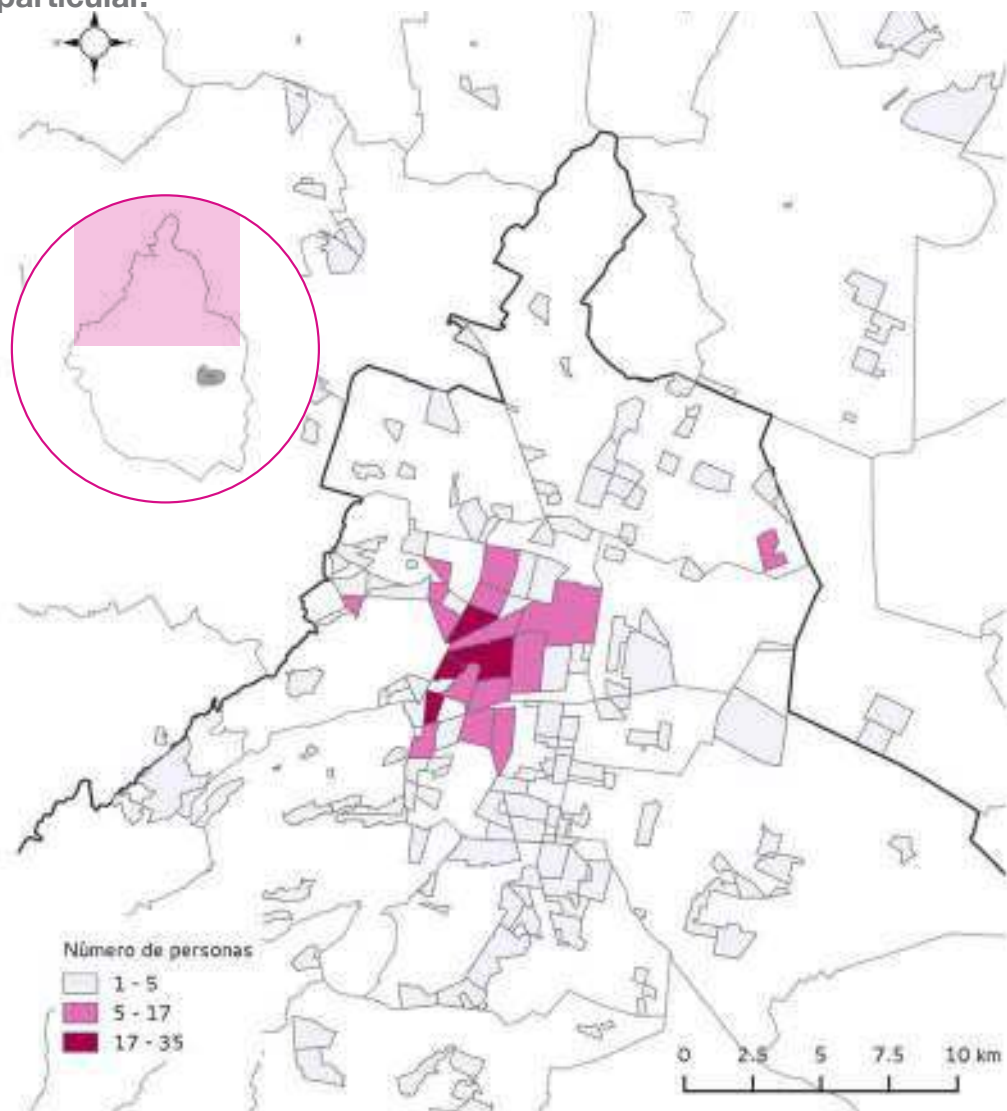
¿Hay bicicletas para adulto en su hogar?

**Sí 56%**  
No 43%  
No respondió 1%

¿Alguna le pertenece?



Las colonias **Escandón**, **Roma**, **Condesa** y **Cauhtémoc** cuentan con el mayor número de usuarios que tienen una bicicleta particular.



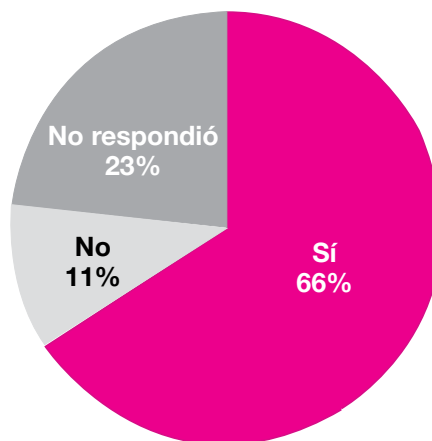
**Mapa 7** Número de personas que cuentan con una bicicleta particular, por colonia de residencia.



¿Tiene acceso a un  
automóvil en su hogar?

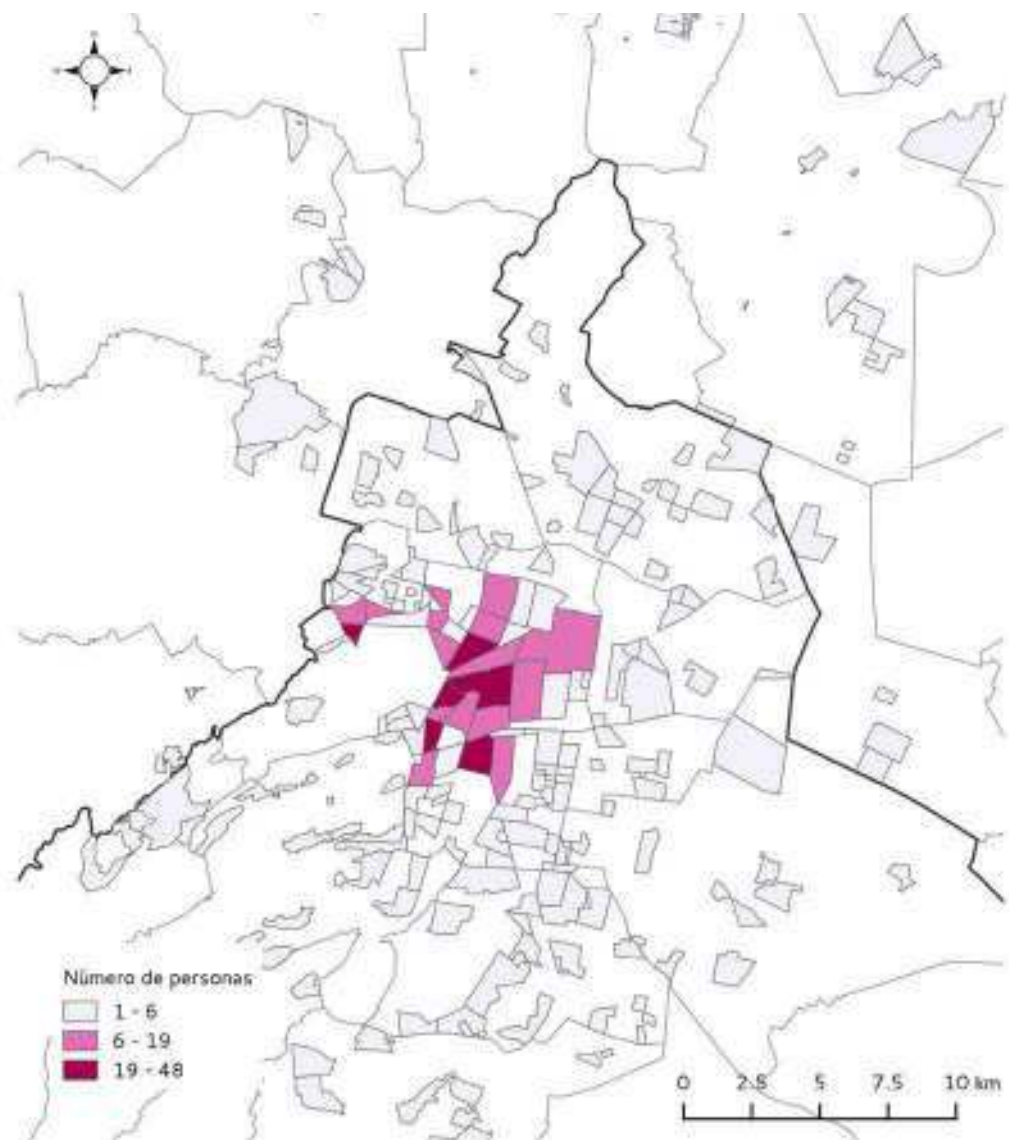
**Sí** 77%  
No 23%

¿Le pertenece?





Las colonias **Polanco**, **Escandón**, **Condesa**, **Roma**, **Cuauhtémoc** y **Del Valle** cuentan con el mayor número de usuarios que tienen un automóvil particular.



**Mapa 8** Número de personas que dispone de un automóvil en su hogar, según colonia de residencia.

# CUESTIONARIO

Buenos días/tardes/noches. La Secretaría del Medio Ambiente está realizando una encuesta a los usuarios de ECOBICI.  
¿Nos permite unos minutos de su tiempo? ¡Gracias!

## A. VIAJE MÁS FRECUENTE

A continuación se presenta una serie de preguntas referentes a SU VIAJE MÁS FRECUENTE, CON AL MENOS UN TRAYECTO EN ECOBICI. Responda según sea el caso.

Por favor, indíquenos.

	¿De dónde venía? (ORIGEN)	¿A dónde iba? (DESTINO)
Hogar		
Centro de estudios		
Oficina		
Centro comercial/tienda		
Mercado		
Fábrica		
Hospital/clínica		
Restaurante/bar/cafetería		
Taller/laboratorio		
Deportivo/gimnasio		
Parque/centro deportivo		
Otro		

Colonia de ORIGEN

Delegación/Municipio de ORIGEN

Indique algún punto de referencia del ORIGEN

Colonia de DESTINO

Delegación/municipio de su DESTINO

Indique algún punto de referencia del DESTINO

### **¿Cuál fue el propósito de su viaje?**

1. Ir al trabajo
2. Ir a casa
3. Ir a estudiar
4. Ir de compras
5. Acompañar a alguien
6. Social, diversión
7. Relacionado con el trabajo
8. Ir a comer
9. Realizar algún trámite
10. Hacer ejercicio (con ECOBICI)
11. Pasear (con ECOBICI)
12. Visitar a alguien
13. Otro

### **¿Qué otro(s) modo(s) de transporte utilizó para transportarse además de ECOBICI?**

1. Caminando (más de 10 minutos)
2. Bici
3. Auto (solo)
4. Auto (acompañado)
5. Taxi
6. Motocicleta
7. Colectivo
8. Trolebús
9. Metro
10. Metrobús
11. Tren Suburbano
12. Tren Ligero
13. Ninguno
14. Otro

### **¿En total, cuánto tiempo duró su traslado?**

1. Menos de 5 minutos
2. De 6 a 15 minutos
3. De 16 a 30 minutos
4. De 31 a 45 minutos
5. De 46 a 60 minutos
6. Más de 1 hora.

### **¿Cuánto tiempo duró su trayecto en ECOBICI?**

1. Menos de 5 minutos
2. De 6 a 15 minutos
3. De 16 a 30 minutos
4. De 31 a 45 minutos
5. Más de 45 minutos

### **Contando todos sus traslados a pie, en total, ¿cuánto tiempo duró su recorrido caminando?**

1. Menos de 5 minutos
2. De 6 a 10 minutos
3. De 11 a 15 minutos
4. De 16 a 30 minutos
5. Más de 30 minutos

### **Si no tuviera la opción de hacer este viaje/parte de este viaje en ECOBICI ¿de qué forma lo haría?**

1. Caminando
2. En bici
3. En auto solo
4. En auto acompañado
5. En taxi
6. En motocicleta
7. En colectivo
8. En trolebús
9. En Metro
10. En Metrobús
11. En Tren Suburbano
12. En Tren ligero
13. Otro



## B. USOS Y PRÁCTICAS

### ¿Cuál es la actividad principal para la que utiliza ECOBICI?

1. Ir al trabajo
2. Ir a casa
3. Ir a estudiar
4. Ir de compras
5. Acompañar a alguien
6. Social/diversión
7. Relacionado con el trabajo
8. Ir a comer
9. Realizar algún trámite
10. Hacer ejercicio (con ECOBICI)
11. Pasear (con ECOBICI)
12. Visitar a alguien
13. Otro

### ¿Para qué otras actividades utiliza ECOBICI?

1. Ir al trabajo
2. Ir a casa
3. Ir a estudiar
4. Ir de compras
5. Acompañar a alguien
6. Social/diversión
7. Relacionado con el trabajo
8. Ir a comer
9. Realizar algún trámite
10. Hacer ejercicio (con ECOBICI)
11. Pasear (con ECOBICI)
12. Visitar a alguien
13. Otra

### ¿Con qué frecuencia utiliza ECOBICI?

1. Menos de una vez al mes
2. Una vez al mes
3. Una vez cada 15 días
4. Una vez a la semana
5. Entre 2 y 4 días a la semana
6. 5 o más días a la semana

### ¿Usa ECOBICI los fines de semana?

1. Sí
2. No

### ¿Qué día del fin de semana utiliza ECOBICI?

1. Sábado
2. Domingo
3. Ambos días

### ¿Cómo se enteró de ECOBICI?

1. Lo vi en la calle
2. Publicidad
3. Redes sociales/Internet
4. Recomendación de amigos
5. Otro

### ¿Cuál fue su principal motivación para inscribirse en ECOBICI?

1. Por diversión
2. Para hacer ejercicio
3. Para llegar más rápido a su destino
4. Para ahorrar dinero
5. Para evitar el tránsito vehicular
6. Por el medio ambiente
7. Porque no hay dónde estacionar el auto
8. Otra

### En su opinión, ¿cuál es la principal ventaja que tiene ECOBICI?

1. Es rápida
2. No contamina
3. Es cómoda/práctica/útil
4. Es saludable/haces ejercicio
5. Es barata
6. Evitas el tránsito vehicular
7. Es seguro (accidentes viales)
8. Es seguro (delincuencia)
9. Porque está cerca de mi destino
10. Otra

**En su opinión, ¿cuál es la principal desventaja ECOBICI?**

1. No llega a otras zonas
2. Es lento
3. Es incómodo
4. Es inseguro (accidentes viales)
5. Es inseguro (delincuencia)
6. Es caro
7. Sólo funciona hasta las 12:30 a.m.
8. No siempre hay bicis disponibles
9. No siempre hay lugar para dejar las bicis
10. Falta mantenimiento a las bicis
11. Ninguna
12. Otra

**¿Ha notado cambios en su calidad de vida desde que utiliza ECOBICI?**

1. Sí
2. No

**¿Qué cambios ha notado? (Seleccione máximo 3)**

1. Mejor condición física
2. Más relajado
3. Tiene más tiempo
4. Mejor humor
5. Mejor salud
6. Ahorra dinero
7. Ha bajado de peso
8. Otro

**Al utilizar ECOBICI ¿usa casco?**

1. Sí
2. No

**Al utilizar ECOBICI**

	¿Por dónde circula?	¿Por dónde preferiría circular?
Avenidas/ Ejes		
Calles locales		
Camellón		
Ciclovia		
Banqueta		
Otro		

**Según su respuesta en la pregunta anterior ¿por qué preferiría viajar por ahí?**

1. Es más rápido
2. Es más cómodo
3. Evita el tránsito vehicular
4. Es más agradable
5. Es más seguro (accidentes viales)
6. Es más seguro (delincuencia)
7. Otro

**¿Utiliza ciclovías?**

1. Sí
2. No

**¿Cuál de estas ciclovías es la que utiliza con mayor frecuencia?**

1. Reforma
2. Chapultepec
3. 20 de noviembre
4. Pino Suárez
5. Juárez
6. Ninguna de las anteriores

**Durante su trayecto, ¿cruza por el Bosque de Chapultepec?**

1. Sí
2. No

**¿Cuáles son las principales dificultades al andar en bicicleta en la Ciudad? (seleccione máximo 3)**

1. Es peligroso/inseguro (accidentes)
2. Es peligroso/inseguro (delincuencia)
3. Hay baches/pavimento en mal estado
4. Hay demasiados coches
5. No hay ciclovías
6. Falta de educación vial
7. Contaminación
8. Clima
9. Distancias grandes
10. Otro

**C. OTROS MODOS DE TRANSPORTE**

**¿Cuál es su principal modo de transporte?**

1. Caminar
2. Bicicleta
3. ECOBICI
4. Automóvil
5. Taxi
6. Motocicleta
7. Colectivo/autobús

8. Trolebús
9. Metro
10. Metrobús
11. Tren Suburbano
12. Tren ligero

**¿Qué otros modos de transporte utiliza?**

1. Caminando
2. Bicicleta
3. ECOBICI
4. Automóvil
5. Taxi
6. Motocicleta
7. Colectivo/autobús/microbús
8. Trolebús
9. Metro
10. Metrobús
11. Tren Suburbano
12. Tren ligero

**De los modos de transporte que utiliza, evalúe en escala del 1 al 10, con número (donde 1 es muy poco seguro y 10 muy seguro) ¿qué tan seguro le parece ir en...?**

- Caminando \_\_\_\_\_
- Bicicleta \_\_\_\_\_
- ECOBICI \_\_\_\_\_
- Automóvil \_\_\_\_\_
- Taxi \_\_\_\_\_
- Motocicleta \_\_\_\_\_
- Colectivo/  
autobús/microbús \_\_\_\_\_
- Trolebús \_\_\_\_\_
- Metro \_\_\_\_\_
- Metrobús \_\_\_\_\_
- Tren Suburbano \_\_\_\_\_
- Tren ligero \_\_\_\_\_

**Después de utilizar ECOBICI, ¿ha considerado comprar una bicicleta?**

1. Sí
2. No

**Después de utilizar ECOBICI, ¿ha comprado una bicicleta?**

1. Sí
2. No

**¿Reemplazaría su principal modo de transporte por una bicicleta?**

1. Sí
2. No

**¿Por qué?**

**Antes de usar ECOBICI, ¿usaba**

**bicicleta para transportarse? ¿Con qué frecuencia?**

1. Nunca
2. Una vez o menos por semana
3. Entre 2 y 4 veces por semana
4. 5 veces o más por semana

**¿Hay bicicletas para adulto en su hogar?**

1. Sí
2. No

**¿Alguna le pertenece?**

1. Sí
2. No

**¿Tiene acceso a un automóvil en su hogar?**

1. Sí
2. No

**¿Le pertenece?**

1. Sí
2. No



## D. DATOS SOCIODEMOGRÁFICOS

### ¿En qué año se inscribió a ECOBICI?

1. 2010
2. 2011
3. 2013
4. 2012
5. 2014

### Sexo

1. Hombre
2. Mujer

### ¿Cuál es su máximo grado de estudios? (aprobado).

1. Ninguno
2. Primaria
3. Secundaria
4. Preparatoria o bachillerato
5. Carrera técnica o comercial
6. Licenciatura
7. Posgrado

### ¿Cuál es su ocupación?

1. Trabaja
2. Estudia
3. Estudia y trabaja
4. Quehaceres en el hogar
5. Jubilado o pensionado
6. No trabaja
7. Otro

### ¿Cuál es su estado civil?

1. Soltero/a
2. Casado/a
3. Divorciado/a
4. Viudo/a
5. Unión Libre
6. Otro

## E. DATOS DE CONTACTO

Los datos personales se encuentran protegidos por la ley de transparencia.

### Nombre

### Apellidos

### Calle

### Número

### Colonia

### Delegación/municipio

### Teléfono (04455)

### Tarjeta ECOBICI

### Correo electrónico

**Agradecemos su participación**



# RESULTADOS DE LOS GRUPOS FOCALES



Con el fin de completar el análisis de los datos cuantitativos y profundizar en las prácticas de movilidad vinculadas al uso de las bicicletas públicas, se llevaron a cabo dos grupos focales el pasado 29 de noviembre. Esta metodología de corte cualitativo, permitió obtener una mayor comprensión del impacto de **ECOBICI** en la calidad de vida de sus usuarios. La selección de los participantes se realizó mediante la base de datos obtenida de la encuesta, valorando a aquellas personas que percibieron cambios significativos en su vida cotidiana desde que empezaron a usar ECOBICI. A continuación, se presentan algunos extractos de estas entrevistas. Con el fin de preservar el anonimato de los participantes, se eliminaron los nombres.





### Grupo 1, perfil de los participantes:

#	Sexo	Edad	Colonia y delegación de residencia
1	Hombre	46	San Rafael, Cuauhtémoc
2	Hombre	69	Roma, Cuauhtémoc
3	Mujer	54	Del Valle, Benito Juárez
4	Mujer	37	Escandón, Miguel Hidalgo
5	Hombre	55	Juárez, Cuauhtémoc
6	Mujer	50	Roma, Cuauhtémoc
7	Mujer	48	San Miguel Chapultepec, Cuauhtémoc
8	Mujer	25	Narvarte, Benito Juárez
9	Hombre	24	Roma, Cuauhtémoc

### Grupo 2, perfil de los participantes:

#	Nombre	Edad	Colonia y delegación de residencia
1	Hombre	55	Campestre Churubusco, Coyoacán
2	Hombre	44	Álamos, Benito Juárez
3	Hombre	55	Clubes Metropolitanos, Atizapán
4	Mujer	50	Tacubaya, Miguel Hidalgo
5	Mujer	37	Roma, Cuauhtémoc
6	Mujer	52	Roma, Cuauhtémoc
8	Mujer	51	Postal, Benito Juárez
9	Hombre	44	Roma, Cuauhtémoc
10	Mujer	27	Escandón, Miguel Hidalgo



¿QUÉ PALABRAS LES VIENEN A LA MENTE CUANDO LES DIGO *ECOBICI?*

Grupo 1



Número de menciones (de mayor a menor importancia por su tamaño).



¿QUÉ PALABRAS LES VIENEN A LA MENTE CUANDO LES DIGO *BICICLETA*?

Grupo 1



Número de menciones (de mayor a menor importancia por su tamaño).

¿QUÉ PALABRAS LES VIENEN A LA MENTE CUANDO LES DIGO *BICICLETA*?

Grupo 2



Número de menciones (de mayor a menor importancia por su tamaño).





# Razones para inscribirse a ECOBICI



Es increíble cómo están congestionadas las zonas en donde hay ECOBICI. Por eso creo que han funcionado tan bien, porque tienen una utilidad más allá de lo recreativo y de lo bonito que puede ser el viaje.

Es así que empecé a usar ECOBICI... para llegar a esos lugares en donde nunca encuentras estacionamiento.

**Mujer, 27 años**

Quise sustituir el automóvil por un modo de transporte que fuera más rápido y que me permitiera llegar de manera más cómoda al trabajo, sin el problema del tráfico. Fue una alternativa de transporte para poder tener más libertad y no estar sujeto a las marchas, al tráfico y al estacionamiento.

**Hombre, 46 años**

Cuando vi que estaban instalando las primeras estaciones de ECOBICI en la Ciudad, le dije a mi esposa: "yo creo que me voy a ir en bicicleta al trabajo". Y me ha resultado de maravilla. Ahora, cuando voy en coche con mi esposa, le digo: "¿ya viste? Ahí van pasando todas las bicicletas y uno parado aquí como idiota, perdiendo la vida".

**Hombre, 69 años**

Yo tenía una bicicleta pero no la sacaba porque tenía que cuidarla cuando la dejaba afuera, ponerle candado... me quedaba preocupado. Llegó ECOBICI y fue muy cómodo para mí. Voy a hacer mis cosas y regreso, ¡qué padre! Me gustó mucho el sistema.

**Mujer, 48 años**

Cuando ECOBICI empezó a anunciarse me llamó mucho la atención. Yo me movía mucho en coche dentro de las colonias Roma, Condesa, Juárez y Cuauhtémoc y me cayó de perlas. Llegas, estacionas tu bici y te olvidas de ella.

**Hombre, 55 años**

Cuando vi que empezaron a colocar las estaciones de ECOBICI pensé: "no creo que funcione, las van a descomponer, se las van a robar". Al paso del tiempo, ha ido creciendo y tuve la oportunidad de utilizar el sistema. Me he dado cuenta de que es muy seguro.

**Mujer, 50 años**

Cuando empecé a ver las estaciones, me imaginé lo peor. Pensé que las iban a echar a perder, a dejar tiradas, a no darle mantenimiento. Tenía mucha desconfianza al principio. Ahora estoy asombrado por lo que veo.

**Hombre, 69 años**

Solía llegar en trolebús a mi oficina de la colonia Roma. Era bastante incierto, nunca sabes en qué momento va a pasar y a veces se tarda mucho. Se me hizo muy fácil empezar a usar ECOBICI. Para mí, fue una alternativa.

**Mujer, 51 años**

Llegué a vivir a la Roma hace dos años y tres meses. Fue cuando empecé a usar ECOBICI porque tenía una estación a dos cuadras de mi casa y había otra a dos cuadras de mi oficina en Polanco. Durante todo este tiempo ha sido mi modo de transporte principal porque es mucho más rápido y divertido para ir de la Roma a Polanco en bicicleta.

**Mujer, 27 años**

Me inscribí en el sistema porque había una chica que me gustaba. Ella andaba en ECOBICI.

**Hombre, 44 años**

Cuando se implementó el sistema ECOBICI en la zona Condesa y Centro, yo vivía en el Ajusco porque estudiaba ahí. Entonces, no sé por qué razón exactamente, pero decidí sacar la tarjeta ECOBICI para conocer esta parte de la ciudad que yo desconocía. Fue una forma de empezar a explorar la ciudad, una forma de aventura.

**Hombre, 24 años**



Me acerqué a ECOBICI porque me llamó la atención ese sistema de transporte. Me gustó mucho la idea, lo práctico que es. Vivo en el Estado de México, entonces llego en Metro o en camión al DF y de ahí busco la estación más cercana de ECOBICI. En carro hacía como dos horas. Ahora hago una hora y media. Venir a la ciudad de México en automóvil es una pesadilla.

**Hombre, 55 años**

# Motivar a terceros...

Dice una amiga que le gustaría andar en ECOBICI, pero le da miedo. Entonces le he dicho: “mira, cuando quieras vamos juntas, te das unas vueltas, te vas por la derecha, despacito, te vas cuidando y verás que no pasa nada”.

**Mujer, 48 años**

Para perder el miedo hay que ir por calles no muy transitadas, por ciclovías. Cero avenidas. En la Condesa hay muchas callecitas por donde no pasan coches.

**Mujer, 25 años**

La gente que sabe andar en bicicleta y tiene una en la casa no la usa en la ciudad, porque tiene miedo. Hay que acercarnos al sistema ECOBICI, explicarles cómo comportarse, cuáles son las reglas y partir de ahí.

**Mujer, 37 años**

Yo he motivado a varias personas, usando ECOBICI y comentando sobre el sistema en todas partes. Me veían llegar con mi casco y empecé a generar mucha curiosidad. Me decían: “oye, que valiente. ¿Cómo lo haces?”. “Pues mira, la verdad es que al principio sí te da miedo, pero si no empiezas nunca vas a conseguir que haya una educación vial, que se respeten los derechos de todos los que usamos la vía pública”.

**Mujer, 37 años**





Al principio, platicando con la familia, todos le veían el lado negativo. Ha sido algo laborioso convencerles, explicarles que es seguro. Les he mostrado que siguen creciendo las ciclovías en la Ciudad, que cada vez son más... entonces que no hay tanto problema de inseguridad, de riesgo, siempre y cuando se respeten las reglas.

**Hombre, 55 años**

Yo me uní a ECOBICI y al rato la mayoría de las personas de mi oficina tenía ECOBICI, tanto las que vivían en zonas cercanas como las que vivían lejos. A la hora de salir a comer todos nos íbamos en ECOBICI y el que no tenía... ¡pues no!

**Mujer, 50 años**

En mi oficina somos mayoritariamente mujeres y creo que un argumento muy importante es el de la seguridad que te da ECOBICI, por lo menos frente al acoso sexual que ocurre en el transporte público. No sientes esa violencia tan directa que se siente en el Metro y más en horas pico. Ese es un argumento de mucho peso para las mujeres.

**Mujer, 51 años**

# Sociabilidad entre ciclistas

Cuando voy de mi casa al trabajo muchas veces me encuentro a amigos que también van sobre una bicicleta. Nos saludamos y hablamos tres minutos, en el semáforo. Siento que hay interacción.

**Mujer, 25 años**

Hay chavos que tienen mucha más experiencia de la bici y que te van cuidando. Me llamó mucho la atención al principio. Ahora lo que me pasa es que si veo a chicas más jóvenes que recién están empezando a usar la bicicleta entonces trato de animarlas y cuidarlas también: “mira, espérate porque luego en esta calle salen los coches”. También luego se te acercan en las estaciones para preguntarte: “¿cómo le hago?, ¿cómo me inscribo?”.

**Mujer, 51 años**

Voy a los paseos dominicales con ECOBICI y la gente está de buenas, todos te saludan, te ceden el paso. En las estaciones hay respeto, hay como un orden, no se trata de llegar el primero. ECOBICI ha ayudado a crear lazos, hay una situación de amabilidad. La gente que utilizamos este sistema somos personas preocupadas por mejorar las cosas, entonces el ambiente es muy positivo.

**Mujer, 24 años**

El pasado viernes estaba dejando una ECOBICI en la estación de Mazatlán y había un papelito en el que ponía: “si dejaste algo perdido o se te olvidó aquí, llámame, yo lo tengo”. Hay una comunión entre los usuarios de ECOBICI.

### **Mujer, 37 años**

Hay un sentido de pertenencia entre las personas que usamos ECOBICI. Al principio, me encontraba a gente en la estación y sonreíamos. Un día un taxista se metió en el carril de ECOBICI y se le cerró a una persona que andaba en ECOBICI. Eran las once de la noche y junto con otro usuario nos aliamos con el chico de ECOBICI. Hubo empatía. Al venir a este grupo focal vi que estaban varios de mis compañeros y pensé: “estoy en casa, son puros chicos y chicas ECOBICI”. De verdad me sentí como en casa.

### **Hombre, 44 años**

El otro día vi cómo una güerita iba echándole muchas ganas sobre su bicicleta, se le había pinchado una llanta. La alcancé y le dije: “oye, yo te acompaño, vamos, hay otra cicloestación por allá”. Fuimos platicando un poco para echarle la mano. Pasaron varias semanas y me la volví a encontrar. Nos saludamos.

### **Hombre, 69 años**

Me ha tocado ser guía de una persona que andaba en ECOBICI, de una mujer que no tenía idea de cómo cruzar hacia Reforma. Le dije: “sígueme”. También un día en Polanco yo estaba desesperada porque llevaba prisa, necesitaba llegar al otro lado de Reforma y no había bicis en la estación. Llegó una chavita y le pregunté cuál era la estación más cercana. Me dijo que la siguiera y miro en su teléfono para ubicar la otra estación.

### **Mujer, 27 años**

He notado que hay más interacción entre las personas. Yo tomé un curso que SEDEMA promueve por las mañanas sobre Reforma. Me sirvió muchísimo. Una de las cosas que los chavos nos dijeron es que fuéramos amables con los demás, que saludáramos, diéramos los buenos días. Yo me lo tomé muy en serio y me he sorprendido. De repente he estado parado en una esquina y se ha acercado otro ciclista a preguntarme en dónde había comprado mi gorrito. Nos pusimos a platicar. De otra manera, no hubiéramos platicado.

### **Hombre, 69 años**

# Relación con otros usuarios de la vía pública

Muchas veces con los automovilistas tienes que hacer contacto visual: “¿ya me viste? Voy a cruzar”. Para que te vean y te dejen pasar. Cuando yo uso lentes de sol, no hay manera porque no ven mis ojos. Pero hay mil cosas que hacen que luego no puedas establecer comunicación visual, como tener los vidrios polarizados.

**Mujer, 25 años**

He podido observar que cuando ando en mi bicicleta privada me siento menos segura que en ECOBICI. Es increíble cómo los conductores ven ECOBICI y prestan más atención porque es la bici del gobierno.

**Mujer, 37 años**



No sé si sea por mi edad, pero varias veces los automovilistas se han detenido para darme el paso y yo les he dicho: “muchas gracias, hasta luego”. Les agradezco su cortesía de dejarme pasar.

**Hombre, 69 años**

Mi problema no es con los automóviles, mi problema es con los peatones. Caminan por el carril confinado de la bicicleta. Además, las banquetas están invadidas por el comercio ambulante entonces en Izazaga todo el carril está invadido. Yo voy en bici y hago “rin, rin, rin” y se me quedan viendo. ¡No se mueven! Se apropian de ese espacio y parece que yo los estuviera invadiendo a ellos.

**Hombre, 46 años**

Siento franca hostilidad por parte de los automovilistas hacia los ciclistas. Hay gente muy agresiva, como que les cae mal que uno ande en bicicleta. La persona que se sube al automóvil se transforma, por lo menos aquí en el DF. Si se usara más la bicicleta, habría otra cultura de convivencia. Aquí la gente es muy hostil. Es muy importante comunicarte con los demás porque si no tu factor de riesgo se incrementa mucho.

**Hombre, 46 años**



# Percepción del entorno y de la Ciudad

Antes andaba en auto y tenía la percepción de que la Ciudad era grande. Una vez que tomas la bicicleta te das cuenta de que las distancias son más cortas de lo que parecen. Redimensionas la Ciudad.

**Hombre, 24 años**

Andar en ECOBICI te obliga a estar checando mapas para saber en dónde vas a dejarla. Esto te anima a explorar otros caminos. Vives la ciudad de una forma muy diferente, vas viendo, vas conociendo, te trasladas con gusto, con alegría.

**Mujer, 37 años**

Yo conocí la colonia Juárez gracias a ECOBICI. No había andado por ahí y empecé a ir por esas calles. Era muy divertido. Para mí era salir de paseo. Me encantó.

**Mujer, 27 años**

Al trasladarme en ECOBICI por razones de trabajo, he encontrado fonditas, negocios que no conocía, lugares que nunca había visto. Si vas en transporte público no te fijas, vas con otra perspectiva. En bicicleta te vienes fijando y si hay algo que te llama la atención, te regresas y después sigues tu camino.

**Mujer, 44 años**

Esta es una Ciudad enorme, gigantesca, pero con ECOBICI a mí se me hizo chiquita. La Ciudad se me ha hecho mucho más manejable en todo el perímetro en el que está ECOBICI. Ahora, la Ciudad a través de la bicicleta se me hace chiquita y práctica.

**Hombre, 69 años**

Yo llevo años viviendo en México y creo que conozco la ciudad, sin embargo, he cambiado mis hábitos de transporte y voy con más calma, me tomo más tiempo. De repente, vas en ECOBICI por Polanco y resulta que hay una cafetería que no habías visto. Te paras, te bajas y te tomas un cafecito. Definitivamente, ECOBICI te ayuda a conocer y a reconocer la ciudad, a involucrarte más con tu Ciudad, a disfrutarla.

**Laura, 48 años**

A mi esposa y a mí nos ha dado la oportunidad de conocer lo que es todo el Centro Histórico y más allá. Nos hemos perdido, hemos comido y desayunado en cualquier lado. Tantos lugares, tantas fachadas, tantas construcciones viejas; vas conociendo la ciudad como no te imaginas. Hemos ido a la Merced en la bicicleta y de ahí a Tepito y de regreso por Reforma. Es fascinante conocer la ciudad.

**Hombre, 55 años**

He encontrado calles muy hermosas, construcciones antiguas, zonas arboladas en donde el sol se filtra, me cambian el ánimo los recorridos. Cuando vas en auto, te vas cuidando de no tener accidentes porque toda la gente está a la defensiva. Hay mucho estrés en el automóvil. Además, voy pensando en dónde lo voy a dejar.

**Mujer, 48 años**

Cuando andas en el Metro o en tren es rápido, es fantástico, pero no ves el sol, no ves las calles, no conoces la ciudad. Ahora con ECOBICI siento el sol, los árboles, la sombrita...

**Hombre, 44 años**

# Beneficios de andar en ECOBICI

ECOBICI ha sido algo importante para la comunicación familiar. Mi hijo y yo agarramos la bicicleta y ¡jórale, vámonos! Antes lo tenía que convencer y ahora no, pues le da gusto agarrar la bici. Las satisfacciones personales y las ganancias son muchas.

**Mujer, 37 años**

En una ocasión venía bajando por Constituyentes y me quedé atrapada en el camión durante dos horas. Ya me urgía llegar al Metro Chapultepec. No sabes la sensación de felicidad que fue llegar y tomar una ECOBICI, sentir el aire, la libertad. Todos a vuelta de rueda y yo pude llegar a mi casita.

**Mujer, 52 años**

Esta es una ciudad con mucho estrés y andar en bicicleta te relaja, te divierte. Mi estrés está bajando porque poco a poco estoy cambiando. Ya voy con más calma, mis tiempos están programados. Sé que del Metro a mi destino son 10 minutos pedaleando, dependiendo de la velocidad que traiga o si llevo prisa. Mientras que en transporte público o en carro, es un volado al aire.

**Hombre, 55 años**

Yo hago quince minutos de mi casa a la escuela, 18 minutos para ser exactos. Si se me hace tarde, ya sé que tengo la certidumbre de que voy a encontrar una estación en donde dejar la bicicleta, entonces no me preocupa el estacionamiento.

**Hombre, 44 años**



Te asombras porque sí es más rápido que el auto. En vez de estar gastando ochenta pesos al día en los parquímetros de Polanco, mejor te mueves en bici.

**Mujer, 54 años**

Al principio medí muy bien mis tiempos, no sabía cuánto tiempo me iba a llevar el recorrido y me estuve cronometrando. Cuando a veces voy en automóvil y hago el mismo recorrido, me tarda el doble.

**Hombre, 69 años**

Antes de ser usuario de ECOBICI tuve que hacer un trámite en Polanco y fue difícil salir de ahí, tratar de entrar en el Metro o pensar en un taxi, olvidado. Recientemente tuve que regresar a Polanco y fue maravilloso ir y regresar en ECOBICI. No me preocupé, sabía que podía salir de Polanco y que no me iba a quedar atrapada, no importará el tráfico o la lluvia.

**Mujer, 27 años**

He ahorrado tiempo, al final del día, en las noches, me da tiempo de tomar una clase de yoga, cosa que nunca en la vida había hecho. Me ha rendido el tiempo.

**Hombre, 55 años**

Antes de usar ECOBICI tenía un problema en la rodilla derecha, un pequeño quiste que no me dejaba doblar la rodilla. Una de las cosas que me recomendó el doctor fue andar en bicicleta. Ahora puedo flexionar la rodilla casi al cien por ciento. Empecé a usar ECOBICI por necesidad de trasladarme, pero ayudó a mi salud.

**Hombre, 55 años**

Una ventaja que tiene ECOBICI es que cuenta con una aplicación en donde puedes ir viendo las cicloestaciones que están cerca. Entonces puedes planear a dónde vas a llegar y si la cicloestación está llena, sabes en dónde queda la siguiente. Es una ventaja que no tiene el transporte público. No existe una herramienta que te permita mirar por dónde pasa la pesera. Otra ventaja que tienes es que si llegas tarde, puedes pedalearle más recio y llegas porque llegas.

**Hombre, 44 años**



Yo me siento más contenta, siento que me ahorraré lo del transporte, que me ahorré tiempo. Cuando la ciudad está con un tráfico enorme, me da una gran felicidad ir pasando entre los coches. Veo la hilera de autos ahí detenidos en el semáforo y me siento bien. La bici te hace sentirte más independiente.

**Mujer, 37 años**

La ventaja de usar ECOBICI es la certeza del tiempo que vas a hacer, porque cuando tomas el camión no sabes cuánto tiempo va a tardar, si va a estar lleno y no vas a poder subirte. Si te vas en taxi, no sabes si te va a tocar tráfico por la hora. Entonces, lo que más me gusta es esa certeza que en la bicicleta vas a hacer un tiempo determinado.

**Hombre, 24 años**

Duele rico, ¡rico sabroso! Yo tengo un acortamiento de tres milímetros en mi pierna y antes de usar la bici, medio rengueaba. Ahora ya no, piso diferente, he mejorado mis piernas, cosa que celebro porque hay que cuidarlas.

**Hombre, 69 años**

En la mañana ya me voy al trabajo muchísimo más descansado, me da tiempo de desayunar, tranquilo, porque antes desayunaba rapidito. Ahora platico con la señora, me despido de las mascotas, voy incluso saludando a la gente en la calle.

**Hombre, 69 años**

Es mucho más rápido llegar al trabajo en bici que en coche. Lo he comprobado.

**Mujer, 37 años**

ECOBICI es una alternativa más para moverte de un lado al otro de la ciudad y eso cambia la forma en que experimentas la ciudad, en que la disfrutas.

**Hombre, 24 años**

Yo me di cuenta del ahorro cuando al año me dijeron que había usado más de mil veces el servicio. Si me hubiera movido en transporte, hubieran sido 4,000 pesos y no 400.

**Mujer, 48 años**

En la bicicleta voy más derecho, más firme, me pongo de buen humor. Es ejercicio a fin de cuentas.

**Hombre, 46 años**



# Reacción del entorno

Compañeras mías me preguntaban: “¿cómo te mueves?” Respondía: “en mi colonia, en bici”. Mi compañera no se lo podía creer: “¿no tienes coche? ¿Por qué usas la bicicleta?” Le dije que me mantiene saludable. Se quedó sorprendida. Tiempo después me dijo: “oye, fíjate que me gustó lo que me comentaste, ¿cuándo nos vemos y salimos a andar en bici?”.

**Mujer, 52 años**

La mayoría de las personas cuando me ven llegar con el casco y el chalequito me dicen: “¿andas en bici? ¿Por qué? Es peligroso, ¿no?”. “Pues no”. La impresión es que es peligroso, se asombran, se alarman.

**Hombre, 69 años**

A mí cuando me ven con el casco me dicen: “ah, ¡tienes moto!”. “No, bici”. La gente no se la cree, por una cuestión de estatus más que otra cosa.

**Mujer, 25 años**



En mi caso, mi familia estaba espantada. Era como el tema familiar de los domingos: “¿estás en bici? ¡Cómo crees! ¡Te van a matar! ¡Te van a apachurrar!” pero en el trabajo no, de hecho, en el trabajo ya varias personas andan en ECOBICI.

**Mujer, 50 años**

La gente que me visita y ve mi casco me pregunta que en dónde está la bici. “Está ahí fuera”. “¿Ahí la deja?” “Sí” “¿Y qué tal?” “Pues ¡padrísimo!”. No sé si sea por mi edad o por los peligros de la ciudad pero se asombran: “¿no es muy difícil? ¿No se te echan encima?”. “Pues sí, pero con dos o tres señales, se calman”.

**Hombre, 69 años**

Cuando dejé el carro y empecé a llegar a la oficina en bicicleta, me veían como payaso: “¡qué payaso! ¿Por qué te vienes en bici?” “¿A quién se le ocurre?”. No era bien visto, la verdad. Se tiene esa idea de que es para una clase socioeconómica más baja. Dejé ese trabajo y ahora a donde voy, la gente lo ve con muy buenos ojos, tiene otra percepción.

**Hombre, 44 años**

# Cambio cultural

En la Roma, lo que ayuda a que los automovilistas respetan a los ciclistas, es que es zona ECOBICI. Pero sales de la zona y la cultura se transforma.

**Mujer, 54 años**

Yo he sentido mucha agresividad, en automovilistas, ciclistas, motociclistas, incluso peatones. Pero también me he dado cuenta de que se está dando un cambio gradual. Hace tres años, cuando yo empecé a usar ECOBICI, era mucho más difícil, mucho más complicado. Me tocaba gente que me gritaba sin que yo hubiera hecho absolutamente nada. Ahora hay gente que te da el paso, que se detiene, que se fija antes de abrir la puerta.

**Mujer, 37 años**

Es muy notorio en la zona ECOBICI el impacto que ha tenido en la cultura vial, en la cultura ciudadana. En zonas en donde no hay ECOBICI, hay un rechazo por restringir la vialidad de los autos, enoja muchísimo. Por eso me parece una urgencia extender ECOBICI. Sino, a los que estamos convencidos en usar la bicicleta, nos dejan solos tratando de educar al resto de la Ciudad.

**Mujer, 51 años**

Cada vez hay más personas utilizando ECOBICI y eso hace que los automovilistas se acostumbren a que tienen que respetar. Yo siento que hay más ciclovías, cicloestaciones, que esto está funcionando. En la Condesa ya están acostumbrados a las bicis. Cuando apenas pusieron las cicloestaciones en Polanco se notaba un montón la diferencia. Ahí no estaban acostumbrados todavía y te echaban el coche...

**Mujer, 25 años**

El cambio ha sido muy fuerte. La gente se inscribe en el sistema y pasa la voz. La sensación de seguridad es cada vez mayor. Los automovilistas ya entendieron quién tiene preferencia de paso, ven una bici y ya no se le avientan. Estamos viendo que el ejecutivo y el profesionista andan en bici al trabajo, cosa que antes no sucedía. Antes, los que se trasladaban en bici eran los panaderos, las personas que hacían entregas. Ahora incluso ves a chicas con traje y tacones, hombres con traje, ejecutivos. Ya no es cuestión de una jerarquía social. Ahora es más parejo: desde el portero al director andan en bici.

**Hombre, 55 años**

Yo creo que a mayor número de usuarios, la gente se va a ir acostumbrando a nosotros. El hecho de que se use más hace que haya mejor actitud. La gente que viene del norte, del sur o del oriente no está acostumbrada. En cambio, los que vivimos en el centro y usamos el servicio, ya sabemos que hay cuates que andan en su bicicleta, que hay que respetarlos, que hay áreas especiales. Por eso hay que abrir más rutas con este sistema.

**Hombre, 24 años**

Veo cambios, no tantos como me gustaría, pero sí cambios positivos. De entrada, la cantidad de tiendas que venden bicis y todos los artículos para bicis en las zonas de ECOBICI. También las rodadas en la noche y todas esas actividades recreativas y deportivas... la cantidad de personas que se reúne es impresionante. Los miércoles en la noche hay hordas de ciclistas, algunos en ECOBICI, otros en bici propia. Eso es un cambio positivo para mí. No creo que sea una moda, creo que es algo que está cambiando los hábitos de la gente, poco a poco.

**Hombre, 25 años**

No sé si sea mi imaginación pero yo veo que a raíz de la implementación de ECOBICI, la gente ya se está animando más a salir con su propia bicicleta.

**Mujer, 48 años**

Yo siento que al principio mucha gente sentía que hasta eras medio cochino porque llegabas todo sudado, había cierto rechazo. Pero ya con el tiempo la gente ha ido cambiando, ya lo ve mejor a pesar de que cause molestia a muchos automovilistas que no tienen en donde estacionarse porque se les reducen los carriles. En mi oficina, hay por lo menos dos o tres personas más que se inscribieron en ECOBICI después de mí.

**Hombre, 44 años**

# GUÍA DE ENTREVISTA



## Representaciones sobre ECOBICI y motivos de inscripción

¿Qué palabras les vienen a la mente cuando digo ECOBICI?

Si tuvieran que escoger una sola palabra, la que mejor describe ECOBICI, ¿cuál sería?

¿Qué palabras les vienen a la mente cuando digo Bicicleta?

Si tuvieran que escoger una sola palabra, la que mejor describe una bicicleta, ¿cuál sería?

¿Cuál fue su principal motivación para inscribirse a ECOBICI?

Si quisieran motivar a un amigo, familiar o compañero de trabajo para que hiciera uso de ECOBICI ¿qué le dirían?

## Entorno y relaciones interpersonales

Al usar ECOBICI ¿han llamado la atención de sus amigos, familiares o compañeros de trabajo? ¿Cómo reaccionan? ¿Cuál es su actitud?

Frente a los diferentes comentarios recibidos, ¿cómo responden ustedes?

¿Han buscado motivar a algunas personas a hacer uso de ECOBICI?



¿Han conocido a gente durante sus viajes en ECOBICI?

¿Han visitado lugares desconocidos o nuevas zonas en ECOBICI? ¿Han descubierto aspectos diferentes de la ciudad?

¿La cicloestación que usan frecuentemente se ha convertido en una referencia en la colonia?

Se han encontrado con algún conocido, familiar, amigo en una cicloestación o andando en ECOBICI?

¿Sienten algún lazo con otros usuarios de ECOBICI? ¿En qué sentido?

¿Suelen usar también ECOBICI en compañía de otras personas? ¿En qué situaciones?

¿Qué les parece la actitud que normalmente tienen los automovilistas, choferes de autobús, de taxi, etc., con los usuarios de ECOBICI?

¿Cómo reaccionan ustedes, por ejemplo, ante una reacción positiva y negativa?

## Usos y prácticas de ECOBICI

¿Qué es lo que más les gusta de andar en bicicleta por la ciudad?

¿Y lo que menos les gusta?

¿Evitan usar ECOBICI en algunas situaciones en particular? ¿En cuáles?

¿Se visten de alguna forma en particular cuando usan ECOBICI?

¿Hay algún aspecto que les incomoda cuando hacen uso de ECOBICI?

Al empezar a usar ECOBICI, ¿han tenido que adaptarse de alguna forma a este nuevo modo de transporte? Por ejemplo, en la forma de cargar las cosas, ¿viajan ligeros o de forma diferente?

## Relación con otros modos de transporte y cambio modal

¿En qué situaciones prefieren usar otro modo de transporte?

¿Cuáles son las ventajas de ECOBICI en comparación con su modo de transporte principal?

¿Cuáles son las ventajas de su modo principal en comparación con ECOBICI?

## Beneficios e impactos positivos del uso de ECOBICI

¿Han sentido cambios en su calidad de vida, en su cotidiano, sus rutinas, desde que utilizan ECOBICI? ¿De qué tipo?

¿Qué hacen con el tiempo que se ahorran por andar en ECOBICI? ¿Cómo lo aprovechan?

A parte de aportarles beneficios propios ¿piensan que ECOBICI está mejorando de alguna forma la calidad de vida en la ciudad?

¿Piensan que ECOBICI está contribuyendo a una mejora de la movilidad en la Ciudad de México? ¿En qué sentido?

¿Qué otros cambios se deberían de llevar a cabo en la ciudad para mejorar las condiciones de movilidad?

¿Algo más que quieran agregar?





Capital Social Por Ti



CDMX  
CIUDAD DE MÉXICO

